

I. CÍLE PRŮZKUMU

Společnost AUGUR Consulting s.r.o. si dovoluje předložit závěrečnou zprávu sociologického průzkumu realizovaného v termínu od 31.10. do 6.11. 2003 pro zadavatele Město Broumov.

Cílem sociologického šetření bylo zprostředkovat vedení města nezávislou zpětnou vazbu názorů a postojů obyvatel Broumova na bezpečnostní problematiku. Tématické zaměření průzkumu bylo na základě požadavků vedení města rozšířeno také o další obsahové roviny. Cílem průzkumu bylo především:

- identifikovat pocit bezpečí a ohrožení občanů města jednotlivými trestnými činy a přestupky proti pořádku,
- lokalizovat riziková místa ohrožení občanů,
- identifikovat míru osobní negativní zkušenosti občanů s kriminalitou ve městě,
- ověřit názory a postoje občanů k otázce zřízení a rozmístění monitorovacího systému,
- zprostředkovat postoje občanů k práci městské policie,
- identifikovat preference obyvatel k jednotlivým investicím do konkrétních oblastí života ve městě.

Závěrečná zpráva a způsob prezentace výsledků zohledňuje především její určení. Výsledky jsou uváděny vyčerpávajícím způsobem v přehledné podobě grafů a tabulek tak, aby jednotlivá zjištění bylo možno zohlednit a využít jako podklad a inspiraci orgánů města při konkrétních opatřeních vedoucích ke snižování a prevenci kriminality v Broumově.

Za řešitelský tým AUGUR Consulting s.r.o.

Mgr. Marián Svoboda
ředitel společnosti

II. METODOLOGIE PRŮZKUMU

II.1. POUŽITÁ METODA SBĚRU DAT A ZPŮSOB VÝBĚRU VZORKU RESPONDENTŮ

Pro postihnutí dané problematiky bylo využito standardizovaných dotazníků (kvantitativní přístup) distribuovaného respondentům prostřednictvím osobního kontaktu školenými tazateli.

Výběr vzorku respondentů byl stanoven na základě metody kvótního výběru. Kvótními znaky byly věk, pohlaví a části města.

II.2. VELIKOST VÝBĚROVÉHO SOUBORU

Výběrový soubor byl stanoven v rozsahu 400 respondentů. Při analýze bylo statisticky pracováno se souborem 435 respondentů. Vzhledem k celkovému počtu obyvatel Broumova, kteří jsou starší 15 let (základní soubor), je početnost výběrového souboru nadstandardně velká ve vztahu k přípustné výběrové chybě. Při určení rozsahu vzorku respondentů bylo počítáno s výběrovou chybou 5%, tzn., že výsledky lze s 95% jistotou vztáhnout na základní soubor. Početnost vzorku respondentů a způsob jejich výběru zaručují reprezentativitu výsledku a vysokou míru jejich validity.

II.3. STRUKTURA VZORKU DOTÁZANÝCH

Věk	%
15 - 29 let	29,0
30 - 44 let	27,8
45 - 59 let	25,7
60 let a více	17,5
Celkem	100,0

Vzdělání	%
Základní	29,5
Středoškolské bez maturity	30,9
Středoškolské s maturitou	30,4
Vysokoškolské	9,2
Celkem	100,0

Pohlaví	%
Muži	46,8
Ženy	53,2
Celkem	100,0

Městské části – přirozené celky	%
Broumov – centrum	19,4
Sídlště Spořilov	15,6
Sídlště Křinické	10,2
Broumov Nové Město	14,2
Olivětín	10,2
Broumov Velká ves	16,1
Ostatní části	14,3
Celkem	100,0

Zaměstnání (společenská aktivita)	%
Dělník, manuální pracovník	20,4
Administrativní pracovník, technik, mistr apod.	12,4
Řídící pracovník nebo učitel, lékař apod.	8,9
Podnikatel, samozaměstnavatel, soukromník	9,4
Nezaměstnaný(á)	8,0
Důchodce	18,8
Žena v domácnosti nebo na mateřské dovolené	3,1
Učeň-učnice, student(ka)	19,0
Celkem	100,0

Národnost	%
Česká	88,7
Romská	8,3
Ostatní	3,0
Celkem	100,0

Ostatní: polská, německá, moravská, chorvatská, maďarská.

II.4. ORGANIZACE SBĚRU DAT A VALIDITA VÝSLEDKŮ ŠETŘENÍ

Instruktažní školení tazatelů proběhlo dne 31.10. 2003 dle norem SIMAR. Celkem se na sběru dat (dotazování) podílelo 52 terénních pracovníků (tazatelů). Kromě externích spolupracovníků AUGUR Consulting s.r.o. z celorepublikové tazatelské sítě se na sběru dat podíleli také studenti Gymnázia Broumov a jeden pracovník MěÚ Broumov. Z instruktážního školení byl pořízen protokol.

Nadstandardně vysoký počet odborně školených terénních pracovníků (tazatelů) zaručuje nejen minimalizaci výběrové chyby, ale přináší také potenciál možností následné spolupráce mezi společností AUGUR Consulting a Městem Broumov při realizaci průzkumů obdobného typu nebo analýz s ad hoc tématickým zaměřením.

III. ANALYTICKÁ ČÁST - NÁZORY A POSTOJE OBYVATEL MĚSTA

III.1. POCIT OHROŽENÍ OBYVATELŮ BROUMOVA


Jak vyplývá z analýzy výsledků průzkumu, téměř dvě třetiny respondentů (58,2%) uvádí, že se obává v Broumově krádeže kola, dále pak výtržnictví (51,0%), pomluvy (46,3%) a rvačky (43,6%).

V následující tabulce jsou seřazeny jednotlivé druhy trestné činnosti nebo přestupky proti pořádku podle míry (intenzity), kterou jim přisuzují obyvatelé Města Broumov z hlediska pocitu ohrožení.

Otázka zněla: V současné době lidé v České republice často hovoří o tom, že se bojí určitých druhů zločinnosti. Jak vnímáte situaci v tomto směru v našem městě Vy?

(Míra pocitu ohrožení byla identifikována prostřednictvím škál).

Legenda:


 Vyšší míra pocitu ohrožení konkrétním trestným činem nebo přestupkem proti pořádku. Červeně jsou zvýrazněny frekventovaně zastoupené varianty odpovědí i v dalších kapitolách.

Ohrožení občanů určitými druhy trestných činů nebo přestupků proti pořádku	Cítím se velmi ohrožen (%)	Střed (%)	Necítím se vůbec ohrožen (%)	Celkem (%)
Krádeže kol	58,2	19,7	22,1	100,0
Výtržnictví	51,0	24,0	25,0	100,0
Pomluva	46,3	18,0	35,7	100,0
Rvačka	43,6	25,9	30,5	100,0
Vykradení sklepa, garáže apod.	42,8	24,3	32,9	100,0
Vykradení automobilu	38,3	25,9	35,8	100,0
Ublížení na zdraví	38,1	26,2	35,7	100,0
Loupež	27,3	29,9	42,8	100,0
Oloupení na ulici	26,9	24,8	48,3	100,0
Krádeže aut	23,8	28,3	47,9	100,0
Bytové krádeže	23,8	28,2	48,0	100,0
Vykradení chaty	23,7	23,7	52,6	100,0
Výroba a distribuce drog	21,6	20,9	57,5	100,0
Kapesní krádeže	19,2	27,0	53,8	100,0
Organizovaný zločin	15,3	19,7	65,0	100,0
Znásilnění	14,4	16,5	69,1	100,0
Vydírání	12,2	16,2	71,6	100,0
Vražda	6,8	11,1	82,1	100,0

Tabulka: AUGUR Consulting

Pro hlubší vhled do zkoumané problematiky byly výsledky (zjišťovací otázky) analyzovány ve vztahu k dalším sociálně demografickým ukazatelům. Vyšší stupně třídění jsou prezentovány vyčerpávajícím způsobem v podobě následujících přehledových tabulek. Pro názornost a snazší orientaci v datech jsou některé odchylky od průměrných hodnot barevně odlišeny – viz legenda.

Legenda:

 Vyšší procentuální zastoupení odpovědí (pocitu ohrožení) příslušné sociálně demografické charakteristiky respondentů. Červeně jsou zvýrazněny odchylky v odpovědích u jednotlivých sociálně demografických charakteristik také v dalších kapitolách této závěrečné zprávy.

KRÁDEŽE KOL

Ohrožení občanů krádeží kol Podle věku	Velmi ohrožen (%)	Střed (%)	Vůbec ohrožen (%)	Celkem (%)
15 – 29 let	56,9	26,0	17,1	100,0
30 – 44 let	66,1	15,3	18,6	100,0
45 – 59 let	65,8	17,1	17,1	100,0
60 a více let	36,5	20,3	43,2	100,0

Tabulka: AUGUR Consulting

Ohrožení občanů krádeží kol Podle vzdělání	Velmi ohrožen (%)	Střed (%)	Vůbec ohrožen (%)	Celkem (%)
Základní	52,0	24,0	24,0	100,0
Středoškolské bez maturity	59,5	16,0	24,5	100,0
Středoškolské s maturitou	62,7	16,7	20,6	100,0
Vysokoškolské	65,0	25,0	10,0	100,0

Tabulka: AUGUR Consulting

Ohrožení občanů krádeží kol Podle zaměstnání (společenské aktivity)	Velmi ohrožen (%)	Střed (%)	Vůbec ohrožen (%)	Celkem (%)
Dělník, manuální pracovník	62,1	13,8	24,1	100,0
Administrativní pracovník, technik, mistr apod.	58,8	27,5	13,7	100,0
Rídící pracovník nebo učitel, lékař apod.	68,4	15,8	15,8	100,0
Podnikatel, samozaměstnavatel, soukromník	68,4	13,2	18,4	100,0
Nezaměstnaný(á)	82,4	17,6	-	100,0
Důchodce	44,9	15,4	39,7	100,0
Žena v domácnosti	41,7	8,3	50,0	100,0
Učeň – učnice, student(ka)	47,5	32,5	20,0	100,0

Tabulka: AUGUR Consulting

Ohrožení občanů krádeží kol Podle pohlaví	Velmi ohrožen (%)	Střed (%)	Vůbec ohrožen (%)	Celkem (%)
Muž	60,8	20,1	19,1	100,0
Žena	56,2	19,0	24,0	100,0

Tabulka: AUGUR Consulting

Ohrožení občanů krádeží kol Podle městské části	Velmi ohrožen (%)	Střed (%)	Vůbec ohrožen (%)	Celkem (%)
Broumov – centrum	53,3	24,0	22,7	100,0
Velká Ves	61,2	23,9	14,9	100,0
Olivětín	55,8	23,3	20,9	100,0
Sídliště Spořilov	54,5	24,2	21,3	100,0
Nové Město	60,0	18,3	21,7	100,0
Křínické sídliště	55,8	14,0	30,2	100,0
Ostatní lokality	63,9	9,8	26,3	100,0

Tabulka: AUGUR Consulting

Ohrožení občanů krádeží kol Podle národnosti	Velmi ohrožen (%)	Střed (%)	Vůbec ohrožen (%)	Celkem (%)
Česká	55,4	21,2	23,4	100,0
Romská	83,3	8,3	8,4	100,0
Ostatní	69,2	7,7	23,1	100,0

Tabulka: AUGUR Consulting

VÝTRŽNICTVÍ

Ohrožení občanů výtržnictvím Podle věku	Velmi ohrožen (%)	Střed (%)	Vůbec ohrožen (%)	Celkem (%)
15 – 29 let	46,8	27,8	25,4	100,0
30 – 44 let	55,1	23,7	21,2	100,0
45 – 59 let	48,6	24,3	27,1	100,0
60 a více let	55,4	17,6	27,0	100,0

Tabulka: AUGUR Consulting

Ohrožení občanů výtržnictvím Podle vzdělání	Velmi ohrožen (%)	Střed (%)	Vůbec ohrožen (%)	Celkem (%)
Základní	44,4	23,8	31,8	100,0
Středoškolské bez maturity	53,0	22,0	25,0	100,0
Středoškolské s maturitou	55,9	22,8	21,3	100,0
Vysokoškolské	52,5	35,0	12,5	100,0

Tabulka: AUGUR Consulting

Ohrožení občanů výtržnictvím Podle zaměstnání (společenské aktivity)	Velmi ohrožen (%)	Střed (%)	Vůbec ohrožen (%)	Celkem (%)
Dělník, manuální pracovník	47,1	26,4	26,5	100,0
Administrativní pracovník, technik, mistr apod.	51,9	25,0	23,1	100,0
Řídící pracovník nebo učitel, lékař apod.	57,9	26,3	15,8	100,0
Podnikatel, samozaměstnavatel, soukromník	52,6	21,1	26,3	100,0
Nezaměstnaný(á)	58,8	14,7	26,5	100,0
Důchodce	53,8	20,5	25,7	100,0
Žena v domácnosti	75,0	25,0	-	100,0
Učeň - učnice, student(ka)	42,0	25,9	32,1	100,0

Tabulka: AUGUR Consulting

Ohrožení občanů výtržnictvím Podle pohlaví	Velmi ohrožen (%)	Střed (%)	Vůbec ohrožen (%)	Celkem (%)
Muž	48,8	27,4	23,8	100,0
Žena	52,9	21,1	26,0	100,0

Tabulka: AUGUR Consulting

Ohrožení občanů výtržnictvím Podle městské části	Velmi ohrožen (%)	Střed (%)	Vůbec ohrožen (%)	Celkem (%)
Broumov – centrum	57,1	23,4	19,5	100,0
Velká Ves	50,0	20,6	29,4	100,0
Olivětín	42,9	31,0	26,1	100,0
Sídliště Spořilov	39,4	25,8	34,8	100,0
Nové Město	50,0	26,7	23,3	100,0
Křínické sídliště	60,5	25,6	13,9	100,0
Ostatní lokality	54,1	19,7	26,2	100,0

Tabulka: AUGUR Consulting

Ohrožení občanů výtržnictvím Podle národnosti	Velmi ohrožen (%)	Střed (%)	Vůbec ohrožen (%)	Celkem (%)
Česká	52,1	23,2	24,7	100,0
Romská	41,7	30,6	27,8	100,0
Ostatní	46,2	30,8	23,1	100,0

Tabulka: AUGUR Consulting

POMLUVA

Ohrožení občanů pomluvou Podle věku	Velmi ohrožen (%)	Střed (%)	Vůbec ohrožen (%)	Celkem (%)
15 – 29 let	49,2	15,9	34,9	100,0
30 – 44 let	55,5	15,1	29,4	100,0
45 – 59 let	44,0	18,3	37,6	100,0
60 a více let	29,7	25,7	44,6	100,0

Tabulka: AUGUR Consulting

Ohrožení občanů pomluvou Podle vzdělání	Velmi ohrožen (%)	Střed (%)	Vůbec ohrožen (%)	Celkem (%)
Základní	50,0	20,3	29,4	100,0
Středoškolské bez maturity	48,5	13,8	37,7	100,0
Středoškolské s maturitou	42,2	18,0	39,8	100,0
Vysokoškolské	42,5	20,0	37,5	100,0

Tabulka: AUGUR Consulting

Ohrožení občanů pomluvou Podle zaměstnání (společenské aktivity)	Velmi ohrožen (%)	Střed (%)	Vůbec ohrožen (%)	Celkem (%)
Dělník, manuální pracovník	50,0	17,4	32,6	100,0
Administrativní pracovník, technik, mistr apod.	48,1	15,4	36,5	100,0
Řídící pracovník nebo učitel, lékař apod.	31,6	18,4	50,0	100,0
Podnikatel, samozaměstnavatel, soukromník	46,2	20,5	33,3	100,0
Nezaměstnaný(á)	79,4	5,9	14,7	100,0
Důchodce	30,8	26,9	42,3	100,0
Žena v domácnosti	66,7	-	33,3	100,0
Učeň - učnice, student(ka)	44,4	17,3	38,3	100,0

Tabulka: AUGUR Consulting

Ohrožení občanů pomluvou Podle pohlaví	Velmi ohrožen (%)	Střed (%)	Vůbec ohrožen (%)	Celkem (%)
Muž	46,5	18,0	35,5	100,0
Žena	46,3	18,1	35,6	100,0

Tabulka: AUGUR Consulting

Ohrožení občanů pomluvou Podle městské části	Velmi ohrožen (%)	Střed (%)	Vůbec ohrožen (%)	Celkem (%)
Broumov – centrum	45,5	19,5	35,0	100,0
Velká Ves	48,5	13,2	38,3	100,0
Olivětín	47,6	23,8	28,6	100,0
Sídliště Spořilov	39,4	16,7	43,9	100,0
Nové Město	43,3	16,7	40,0	100,0
Křinické sídliště	34,9	34,9	30,2	100,0
Ostatní lokality	60,7	9,8	29,5	100,0

Tabulka: AUGUR Consulting

Ohrožení občanů pomluvou Podle národnosti	Velmi ohrožen (%)	Střed (%)	Vůbec ohrožen (%)	Celkem (%)
Česká	42,5	19,3	38,3	100,0
Romská	91,7	2,8	5,6	100,0
Ostatní	30,8	23,1	46,2	100,0

Tabulka: AUGUR Consulting

RVAČKA

Ohrožení občanů rvačkou Podle věku	Velmi ohrožen (%)	Střed (%)	Vůbec ohrožen (%)	Celkem (%)
15 – 29 let	59,5	17,5	23,0	100,0
30 – 44 let	42,5	36,7	20,8	100,0
45 – 59 let	38,5	26,6	34,9	100,0
60 a více let	25,7	21,6	52,7	100,0

Tabulka: AUGUR Consulting

Ohrožení občanů rvačkou Podle vzdělání	Velmi ohrožen (%)	Střed (%)	Vůbec ohrožen (%)	Celkem (%)
Základní	50,8	20,6	28,6	100,0
Středoškolské bez maturity	43,1	22,3	34,6	100,0
Středoškolské s maturitou	41,1	32,6	26,3	100,0
Vysokoškolské	27,5	35,0	37,5	100,0

Tabulka: AUGUR Consulting

Ohrožení občanů rvačkou Podle zaměstnání (společenské aktivity)	Velmi ohrožen (%)	Střed (%)	Vůbec ohrožen (%)	Celkem (%)
Dělník, manuální pracovník	41,9	26,7	31,4	100,0
Administrativní pracovník, technik, mistr apod.	46,2	36,5	17,3	100,0
Řídící pracovník nebo učitel, lékař apod.	39,5	28,9	31,6	100,0
Podnikatel, samozaměstnavatel, soukromník	35,0	30,0	35,0	100,0
Nezaměstnaný(á)	79,4	11,8	8,8	100,0
Důchodce	24,4	24,4	51,2	100,0
Žena v domácnosti	33,3	41,7	25,0	100,0
Učeň - učnice, student(ka)	54,3	18,5	27,2	100,0

Tabulka: AUGUR Consulting

Ohrožení občanů rvačkou Podle pohlaví	Velmi ohrožen (%)	Střed (%)	Vůbec ohrožen (%)	Celkem (%)
Muž	48,8	23,9	27,3	100,0
Žena	39,2	27,8	33,0	100,0

Tabulka: AUGUR Consulting

Ohrožení občanů rvačkou Podle městské části	Velmi ohrožen (%)	Střed (%)	Vůbec ohrožen (%)	Celkem (%)
Broumov – centrum	42,9	26,0	31,1	100,0
Velká Ves	48,5	23,5	28,0	100,0
Olivětín	40,5	31,0	28,5	100,0
Sídlíště Spořilov	31,8	37,9	30,3	100,0
Nové Město	43,3	25,0	31,7	100,0
Křinické sídlíště	27,9	30,2	41,9	100,0
Ostatní lokality	65,6	9,8	24,6	100,0

Tabulka: AUGUR Consulting

Ohrožení občanů rvačkou Podle národnosti	Velmi ohrožen (%)	Střed (%)	Vůbec ohrožen (%)	Celkem (%)
Česká	41,3	26,3	32,4	100,0
Romská	77,8	13,9	8,3	100,0
Ostatní	15,4	46,2	38,5	100,0

Tabulka: AUGUR Consulting

III.2. IDENTIFIKACE NEBEZPEČNÉHO MÍSTA K BYDLENÍ Z POHLEDU OBYVATEL MĚSTA

Za nejméně bezpečné místo k bydlení považuje téměř třetina respondentů (30,6%) ulici Na Příkopech a stejně početná skupina respondentů ulici Soukenickou (30,6%). Podrobně jsou výsledky uvedeny v následující přehledové tabulce podle zaznamenaných četností.

Otázka zněla: Ve které části města byste určitě nechtěl(a) z hlediska pocitu bezpečí bydlet? Která část města je podle Vás nebezpečná?

Nebezpečné místo k bydlení. V této části Broumova bych nechtěl(a) bydlet.	Na volnou otázku (otázka bez nabízených variant) odpovědělo 97,7% respondentů.
Na Příkopech ul.	30,6
Soukenická ul.	30,6
Tyršova ul.	14,8
Olivětín	3,3
Mírové náměstí	2,6
Polákovy domy	2,4
Dělnické domy	2,4
Bronx	1,4
Lidická ul.	1,2
Černá stezka ul.	1,2
Klášterní ul.	1,6
Neví	1,9
Ostatní	6,0
Celkem	100,0

Tabulka: AUGUR Consulting

Do kategorie „ostatní“ je zařazen výčet ulic a míst, jejichž zaznamenané četnosti jsou statisticky nevýznamné. Do kategorie „ostatní“ patří:

U Dolní brány, Dvořákova ul., všude, Přadlácká ul., Broumov (obecně), Husova ul., Křinické sídliště, sídliště Spořilov, Barvířské nám., Nádražní ul., Malé náměstí, postranní uličky u náměstí, Na Hradbách, Klášterní ul. atd.

III.3. LOKACE RIZIKOVÝCH OHNISEK OHROŽENÍ Z POHLEDU OBYVATEL

V následující kapitole jsou analyzována místa (nejen části města, ale i konkrétní místa a ulice), kde se obyvatelé Broumova cítí být ohroženi kriminalitou. V tabulce jsou jednotlivá místa seřazena podle četností přesně tak, jak byla uvedena respondenty a následně kategorizována. Z celkového počtu (435 dotázaných) jich 58,4% uvedlo konkrétní místo, kde se cítí být ohroženi kriminalitou. 41,6% respondentů nebezpečné místo neuvedlo. Nejčastěji respondenti uvádějí jako nebezpečné místo ve městě ul. Soukenickou a ul. Na Příkopech.

Otázka zněla: Jestliže se Vy nebo členové Vaší domácnosti cítíte být výrazněji ohroženi kriminalitou na některé ulici či jiném veřejném prostranství našeho města, ukažte prosím toto místo na mapě města. (Tazatel zapíše podrobně toto místo do vyhrazeného prostoru x¹. Je-li takových míst více, zapíše je pod pořadová čísla x², x³ atd.).

Místo ohrožení kriminalitou.	Na volnou otázku (otázka bez nabízených variant) odpovědělo 58,4% respondentů.
Soukenická ul.	44,9
Na Příkopech ul.	16,1
Černá stezka ul.	5,9
Nádražní ul.	4,7
Alejka	4,7
Mírové nám.	3,1
Tyršova ul.	2,8
Dělnické domy	2,8
Klášterní schody	2,4
Přadlácká ul.	2,0
Polákovy domy	2,0
Klášterní ul.	1,6
Olivětín	1,6
Ostatní	5,4
Celkem	100,0

Tabulka: AUGUR Consulting

Do kategorie „ostatní“ je zařazen výčet ulic a míst, jejichž zaznamenané četnosti jsou statisticky nevýznamné. Do kategorie „ostatní“ patří:

Barvířské náměstí, Broumov (obecně), Horská ul., Husova ul., Křínické sídliště, hlavní silnice do Rožmitálu, tmavá místa, park u Dětského domova, Na Hradbách ul., Lidická ul.

III.4. DŮVODY POCITU OHROŽENÍ

Kromě identifikace místa, kde se respondenti cítí být výrazněji ohroženi kriminalitou, byl identifikován také důvod ohrožení. Z následující tabulky vyplývá, že nejčastěji se respondenti cítí být na výše uvedených místech ohroženi především Romy a národnostními menšinami. Dále se cítí být na těchto místech ohroženi přepadením a okradením. Podrobně jsou výsledky prezentovány v následující tabulce.

Otázka zněla: Z jakého důvodu jste označil(a) na mapě města jednotlivá místa? Uveďte, čeho se Vy nebo členové Vaší domácnosti na označených místech obáváte.

Důvody ohrožení	Na volnou otázku (otázka bez nabízených variant) odpovědělo 41,8% respondentů.
Romové (národnostní menšiny)	40,3
Nebezpečí přepadení	17,8
Násilí, agresivita, rvačky, nebezpečí ublížení na zdraví	12,1
Nebezpečí okradení (kapsáři)	9,1
Nepřízpůsobiví lidé, pochybné existence, opilí lidé, problémová mládež	7,2
Tmavá (neosvětlená) místa, opuštěná místa	2,8
Ostatní	10,7
Celkem	100,0

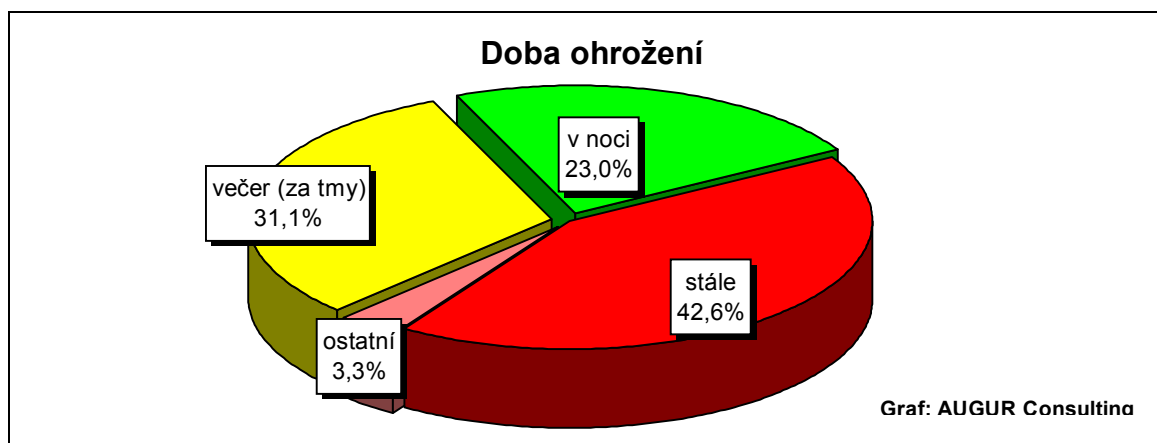
Tabulka: AUGUR Consulting

Ostatní: vyhrožování, obtěžování, starost o děti, znásilnění, moc lidí, drogy, hlavní ulice, zvláštní prostředí, vandalismus, psi, skinheads, restaurační zařízení, jízda neoznačenými vozidly, herny, chování některých osob apod.

III.5. IDENTIFIKACE DOBY OHROŽENÍ

Více než polovina respondentů (53,1%) se cítí být na těchto (nebezpečných) místech ohrožena především večer (po setmění) a v noci. Dvě pětiny dotázaných (42,6%) se však cítí být na těchto výše uvedených místech ohroženi stále. Názorně výsledky dokumentuje následující graf.

(Na otázku odpovědělo 50,5% respondentů).

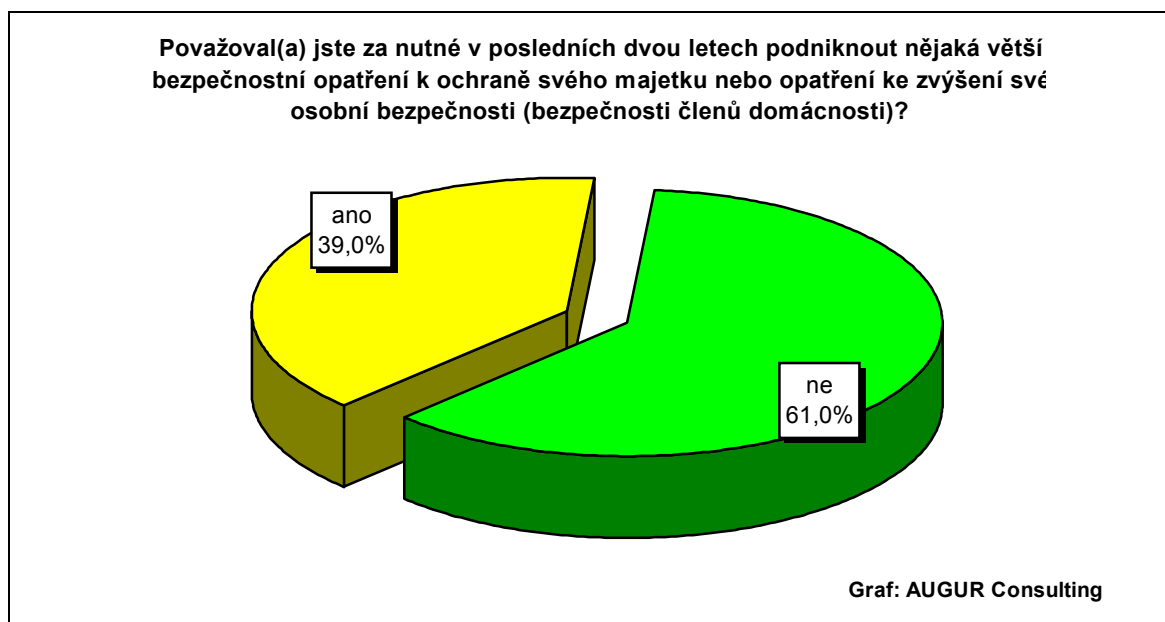


Ostatní: během dne, ráno a večer, v noci a o víkendech, odpoledne, některé dny apod.

III.6. OPATŘENÍ A PŘÍSTUP OBČANŮ K OCHRANĚ SVÉHO MAJETKU A SVÉ BEZPEČNOSTI

Jak vyplývá z výsledků průzkumu, více než tři pětiny respondentů (61,0%) nepovažovaly za nutné v posledních dvou letech podnikat jakákoli opatření k ochraně svého majetku nebo zvýšení své bezpečnosti. Názorně výsledky dokumentuje graf.

Otázka zněla: Považoval(a) jste za nutné v posledních dvou letech podniknout nějaká bezpečnostní opatření k ochraně svého majetku nebo opatření ke zvýšení své osobní bezpečnosti (bezpečnosti členů domácnosti)?



Považoval(a) jste za nutné v posledních dvou letech podniknout nějaká bezpečnostní opatření k ochraně svého majetku nebo opatření ke zvýšení své osobní bezpečnosti? Podle věku	Ano (%)	Ne (%)	Celkem (%)
15 – 29 let	31,5	68,5	100,0
30 – 44 let	42,1	57,9	100,0
45 – 59 let	47,3	52,7	100,0
60 a více let	34,2	65,8	100,0

Tabulka: AUGUR Consulting

Považoval(a) jste za nutné v posledních dvou letech podniknout nějaká bezpečnostní opatření k ochraně svého majetku nebo opatření ke zvýšení své osobní bezpečnosti? Podle vzdělání	Ano (%)	Ne (%)	Celkem (%)
Základní	12,1	87,9	100,0
Středoškolské bez maturity	37,5	62,5	100,0
Středoškolské s maturitou	53,8	46,2	100,0
Vysokoškolské	27,5	72,5	100,0

Tabulka: AUGUR Consulting

Považoval(a) jste za nutné v posledních dvou letech podniknout nějaká bezpečnostní opatření k ochraně svého majetku nebo opatření ke zvýšení své osobní bezpečnosti? Podle zaměstnání (společenské aktivity)	Ano (%)	Ne (%)	Celkem (%)
Dělník, manuální pracovník	31,8	68,2	100,0
Administrativní pracovník, technik, mistr apod.	50,9	49,1	100,0
Řídící pracovník nebo učitel, lékař apod.	60,5	39,5	100,0
Podnikatel, samozaměstnavatel, soukromník	57,5	42,5	100,0
Nezaměstnaný(á)	12,1	87,9	100,0
Důchodce	37,5	62,5	100,0
Žena v domácnosti	53,8	46,2	100,0
Učeň - učnice, student(ka)	27,5	72,5	100,0

Tabulka: AUGUR Consulting

Považoval(a) jste za nutné v posledních dvou letech podniknout nějaká bezpečnostní opatření k ochraně svého majetku nebo opatření ke zvýšení své osobní bezpečnosti? Podle pohlaví	Ano (%)	Ne (%)	Celkem (%)
Muž	42,3	57,7	100,0
Žena	36,2	63,8	100,0

Tabulka: AUGUR Consulting

Považoval(a) jste za nutné v posledních dvou letech podniknout nějaká bezpečnostní opatření k ochraně svého majetku nebo opatření ke zvýšení své osobní bezpečnosti?	Ano (%)	Ne (%)	Celkem (%)
Podle městské části			
Broumov – centrum	47,6	52,4	100,0
Velká Ves	50,0	50,0	100,0
Olivětín	23,8	76,2	100,0
Sídliště Spořilov	36,4	63,6	100,0
Nové Město	38,3	61,7	100,0
Křínické sídliště	37,2	62,8	100,0
Ostatní lokality	25,9	74,1	100,0

Tabulka: AUGUR Consulting

III.7. IDENTIFIKACE KONKRÉTNÍCH OPATŘENÍ USKUTEČNĚNÝCH OBČANY PRO OCHRANU SVÉHO MAJETKU A BEZPEČÍ

Z analýzy výsledků odpovědí vyplývá, že obyvatelé Města Broumov nejčastěji využívají k ochraně svého majetku, sebe a své rodiny lepší zabezpečení (např. elektronické zabezpečení domu, bytu apod.). Blíže jsou výsledky dokumentovány v následující tabulce podle zaznamenaných četností.

Opatření, která respondenti podnikli k ochraně svého majetku nebo ke zvýšení své osobní bezpečnosti (nebo bezpečnosti členů domácnosti).	Na volnou otázku (otázka bez nabízených variant) odpovědělo 38,2% respondentů
Lepší zabezpečení domu - bytu (elektronické zajištění bytu, pořízení dalšího nebo nového zámku na vstupní dveře, zámek a uzamykání branky k domu, pořízení zámku na kolo apod.).	16,9
Pořízení psa	8,4
Pojistné (signalizační) zařízení do auta (zabezpečení auta, alarm do auta apod.)	8,4
Pojištění	4,2
Pořízení slzného plynu, obranného prostředku	3,0
Preventivní opatření (na nebezpečných místech chodí s doprovodem, chodí si naproti apod.)	2,4
Preventivní opatření (poučení dětí o možných nebezpečích apod.)	2,4
Ostatní	54,3
Celkem	100,0

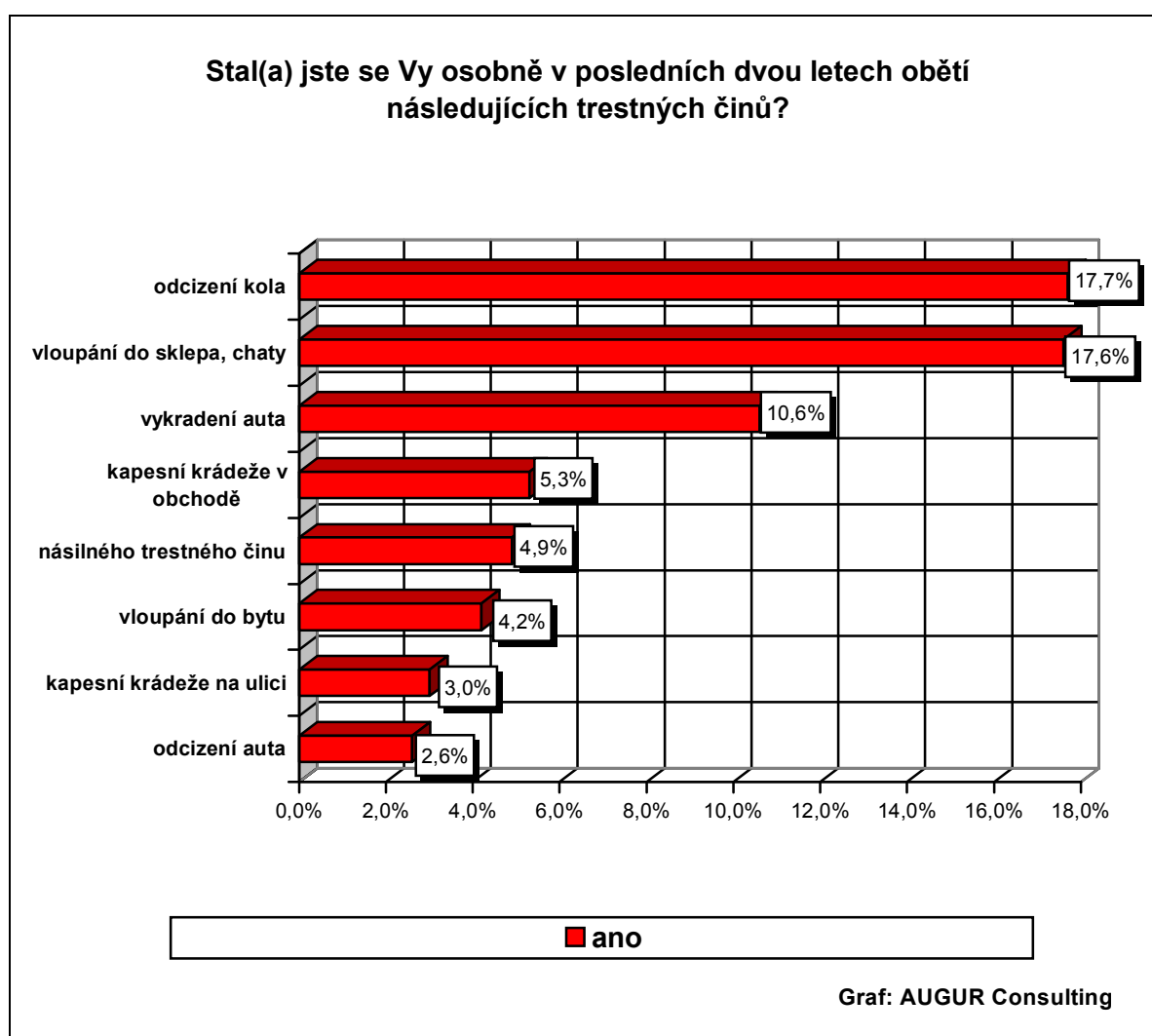
Tabulka: AUGUR Consulting

Ostatní: oprava plotu, nové dveře, nové oplocení, chodíme pouze osvětlenými ulicemi, chodíme ve skupinách, upozorňujeme se na hrozící nebezpečí, vyhýbáme se rizikovým situacím a místům, vyřešili jsme rodinné poměry, máme zrcátka v obchodě, aby bylo vidět za roh apod.

III.8. OSOBNÍ NEGATIVNÍ ZKUŠENOST OBČANŮ S KRIMINALITOU

Nejčastěji občané uvádějí, že se stali v posledních dvou letech obětí krádeže kola (17,7%), vloupání do sklepa, chaty (17,6%) nebo vykradení auta (10,6%). Podrobně výsledky dokumentuje následující graf.

Otázka zněla: *Stal(a) jste se Vy osobně v posledních dvou letech obětí následujících trestných činů?*



KRÁDEŽ KOLA

Respondenti, kteří se stali v posledních dvou letech obětí krádeže kola. Podle věku	Ano (%)	Ne (%)	Celkem (%)
15 – 29 let	21,8	78,2	100,0
30 – 44 let	18,5	81,5	100,0
45 – 59 let	17,3	82,7	100,0
60 a více let	10,5	89,5	100,0

Tabulka: AUGUR Consulting

Respondenti, kteří se stali v posledních dvou letech obětí krádeže kola. Podle vzdělání	Ano (%)	Ne (%)	Celkem (%)
Základní	23,6	76,4	100,0
Středoškolské bez maturity	16,8	83,2	100,0
Středoškolské s maturitou	15,7	84,3	100,0
Vysokoškolské	10,0	90,0	100,0

Tabulka: AUGUR Consulting

Respondenti, kteří se stali v posledních dvou letech obětí krádeže kola. Podle zaměstnání (společenské aktivity)	Ano (%)	Ne (%)	Celkem (%)
Dělník, manuální pracovník	18,8	81,2	100,0
Administrativní pracovník, technik, mistr apod.	5,8	94,2	100,0
Řídící pracovník nebo učitel, lékař apod.	16,7	83,3	100,0
Podnikatel, samozaměstnavatel, soukromník	7,7	92,3	100,0
Nezaměstnaný(á)	50,0	50,0	100,0
Důchodce	13,8	86,2	100,0
Žena v domácnosti	15,4	84,6	100,0
Učeň - učnice, student(ka)	18,5	81,5	100,0

Tabulka: AUGUR Consulting

Respondenti, kteří se stali v posledních dvou letech obětí krádeže kola. Podle pohlaví	Ano (%)	Ne (%)	Celkem (%)
Muž	19,5	80,5	100,0
Žena	16,2	83,8	100,0

Tabulka: AUGUR Consulting

VLOUPÁNÍ DO SKLEPA, CHATY

Respondenti, kteří se stali v posledních dvou letech obětí vloupání do sklepa, chaty. Podle věku	Ano (%)	Ne (%)	Celkem (%)
15 – 29 let	16,0	84,0	100,0
30 – 44 let	19,2	80,8	100,0
45 – 59 let	18,0	82,0	100,0
60 a více let	17,1	82,9	100,0

Tabulka: AUGUR Consulting

Respondenti, kteří se stali v posledních dvou letech obětí vloupání do sklepa, chaty. Podle vzdělání	Ano (%)	Ne (%)	Celkem (%)
Základní	20,5	79,5	100,0
Středoškolské bez maturity	18,2	81,8	100,0
Středoškolské s maturitou	13,2	86,8	100,0
Vysokoškolské	22,5	77,5	100,0

Tabulka: AUGUR Consulting

Respondenti, kteří se stali v posledních dvou letech obětí vloupání do sklepa, chaty. Podle zaměstnání (společenské aktivity)	Ano (%)	Ne (%)	Celkem (%)
Dělník, manuální pracovník	12,8	87,2	100,0
Administrativní pracovník, technik, mistr apod.	11,5	88,5	100,0
Řídící pracovník nebo učitel, lékař apod.	28,9	71,1	100,0
Podnikatel, samozaměstnavatel, soukromník	7,7	92,3	100,0
Nezaměstnaný(á)	61,8	38,2	100,0
Důchodce	18,8	81,2	100,0
Žena v domácnosti	-	100,0	100,0
Učeň - učnice, student(ka)	8,6	91,4	100,0

Tabulka: AUGUR Consulting

Respondenti, kteří se stali v posledních dvou letech obětí vloupání do sklepa, chaty. Podle pohlaví	Ano (%)	Ne (%)	Celkem (%)
Muž	18,3	81,7	100,0
Žena	17,0	83,0	100,0

Tabulka: AUGUR Consulting

VYKRADENÍ AUTA

Respondenti, kteří se stali v posledních dvou letech obětí vykradení auta. Podle věku	Ano (%)	Ne (%)	Celkem (%)
15 – 29 let	8,8	91,2	100,0
30 – 44 let	17,5	82,5	100,0
45 – 59 let	9,0	91,0	100,0
60 a více let	5,3	94,7	100,0

Tabulka: AUGUR Consulting

Respondenti, kteří se stali v posledních dvou letech obětí vykradení auta. Podle vzdělání	Ano (%)	Ne (%)	Celkem (%)
Základní	5,5	94,5	100,0
Středoškolské bez maturity	13,7	86,3	100,0
Středoškolské s maturitou	13,8	86,2	100,0
Vysokoškolské	7,5	92,5	100,0

Tabulka: AUGUR Consulting

Respondenti, kteří se stali v posledních dvou letech obětí vykradení auta. Podle zaměstnání (společenské aktivity)	Ano (%)	Ne (%)	Celkem (%)
Dělník, manuální pracovník	11,8	88,2	100,0
Administrativní pracovník, technik, mistr apod.	11,3	88,7	100,0
Řídící pracovník nebo učitel, lékař apod.	10,8	89,2	100,0
Podnikatel, samozaměstnavatel, soukromník	22,5	77,5	100,0
Nezaměstnaný(á)	20,6	79,4	100,0
Důchodce	3,8	96,3	100,0
Žena v domácnosti	7,7	92,3	100,0
Učeň - učnice, student(ka)	6,2	93,8	100,0

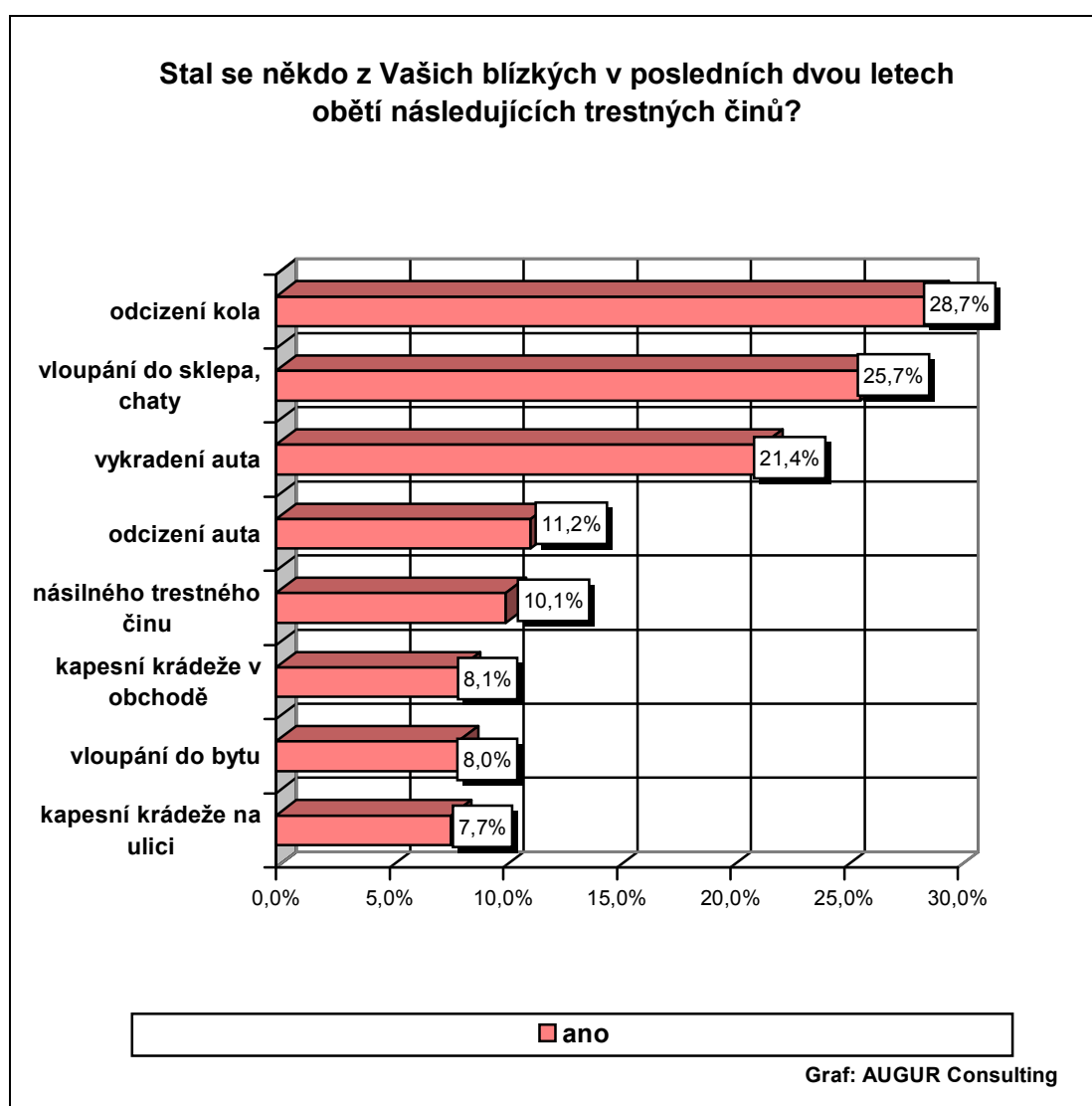
Tabulka: AUGUR Consulting

Respondenti, kteří se stali v posledních dvou letech obětí vykradení auta. Podle pohlaví	Ano (%)	Ne (%)	Celkem (%)
Muž	13,4	86,6	100,0
Žena	8,3	91,7	100,0

Tabulka: AUGUR Consulting

III.9. NEGATIVNÍ ZKUŠENOST S KRIMINALITOU U NĚKTERÝCH Z BLÍZKÝCH PŘÍSLUŠNÍKŮ OBČANA

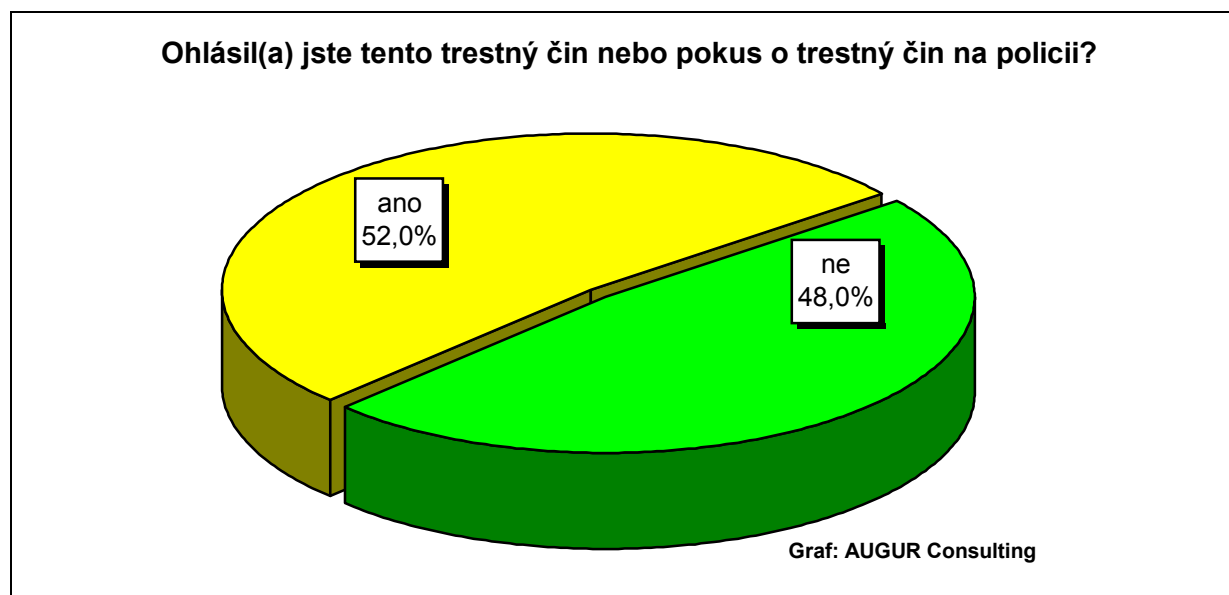
Nejčastěji občané uvádí, že se jejich blízcí v posledních dvou letech stali obětí krádeže kola (28,7%), vykradení sklepa nebo chaty (25,7%) či vykradení auta (21,4%). Z výsledků analýzy vyplývá, že se posloupnost u osobní zkušenosti a zkušenosti blízkých členů rodiny s jednotlivými trestnými činy shoduje. Rozdíly jsou pouze v zaznamenaných četnostech odpovědí. Názorně výsledky dokumentuje následující graf.



III.10. IDENTIFIKACE MÍRY SPOLUPRÁCE OBČANŮ S POLICIÍ V PŘÍPADĚ USKUTEČNĚNÉHO TRESTNÉHO ČINU (NEBO POKUSU O TRESTNÝ ČIN)

Téměř polovina (48%) z těch občanů, kteří připouštějí, že se stali v posledních dvou letech obětí nějakého trestného činu, uvádí, že tento trestný čin neohlásili na policii. Názorně tuto skutečnost dokumentuje následující graf.

Na otázku odpovědělo 64,6% dotázaných.



Ohlásil(a) jste tento trestný čin nebo pokus o trestný čin na policii? Podle věku	Ano (%)	Ne (%)	Celkem (%)
15 – 29 let	48,2	51,8	100,0
30 – 44 let	54,1	45,9	100,0
45 – 59 let	56,1	43,9	100,0
60 a více let	48,9	51,1	100,0

Tabulka: AUGUR Consulting

Ohlásil(a) jste tento trestný čin nebo pokus o trestný čin na policii? Podle vzdělání	Ano (%)	Ne (%)	Celkem (%)
Základní	38,5	61,5	100,0
Středoškolské bez maturity	49,4	50,6	100,0
Středoškolské s maturitou	62,2	37,8	100,0
Vysokoškolské	62,5	37,5	100,0

Tabulka: AUGUR Consulting

Ohlásil(a) jste tento trestný čin nebo pokus o trestný čin na policii? Podle zaměstnání (společenské aktivity)	Ano (%)	Ne (%)	Celkem (%)
Dělník, manuální pracovník	47,3	52,7	100,0
Administrativní pracovník, technik, mistr apod.	52,9	47,1	100,0
Řídící pracovník nebo učitel, lékař apod.	84,0	16,0	100,0
Podnikatel, samozaměstnavatel, soukromník	59,3	40,7	100,0
Nezaměstnaný(á)	22,6	77,3	100,0
Důchodce	56,3	43,8	100,0
Žena v domácnosti	52,9	57,1	100,0
Učeň - učnice, student(ka)	50,0	50,0	100,0

Tabulka: AUGUR Consulting

Ohlásil(a) jste tento trestný čin nebo pokus o trestný čin na policii? Podle pohlaví	Ano (%)	Ne (%)	Celkem (%)
Muž	45,1	54,9	100,0
Žena	57,8	42,2	100,0

Tabulka: AUGUR Consulting

III.11. IDENTIFIKACE HLAVNÍHO DŮVODU NEOHLÁŠENÍ TRESTNÉHO ČINU (NEBO POKUSU O TRESTNÝ ČIN) OBČANEM NA POLICII

Ze všech dotazovaných, kteří trestný čin nebo pokus o trestný čin na policii neohlásili (48%), téměř třetina (31,6%) uvedla, že tak neučinila proto, že „šlo o nezávažný trestný čin, malou škodu“ a stejně početná skupina (30,1%) uvádí, že by policie událost stejně nevyřešila. Výčet ostatních variant odpovědí je seřazen v následující tabulce podle zaznamenaných četností.

Důvod neohlášení trestného činu nebo pokusu o trestný čin na policii.	Na otázku odpovědělo 30,6% dotázaných. (%)
Šlo o nezávažný trestný čin, malou škodu	31,6
Policie by to stejně nevyřešila	30,1
Nahlásili to za mě jiní (známí)	12,0
Nebyl jsem účastníkem trestného činu	7,5
Ze strachu z následných nepříjemností	6,0
Ze strachu z pachatele	4,5
Z bezradnosti	2,3
Ostatní	6,0
Celkem	100,0

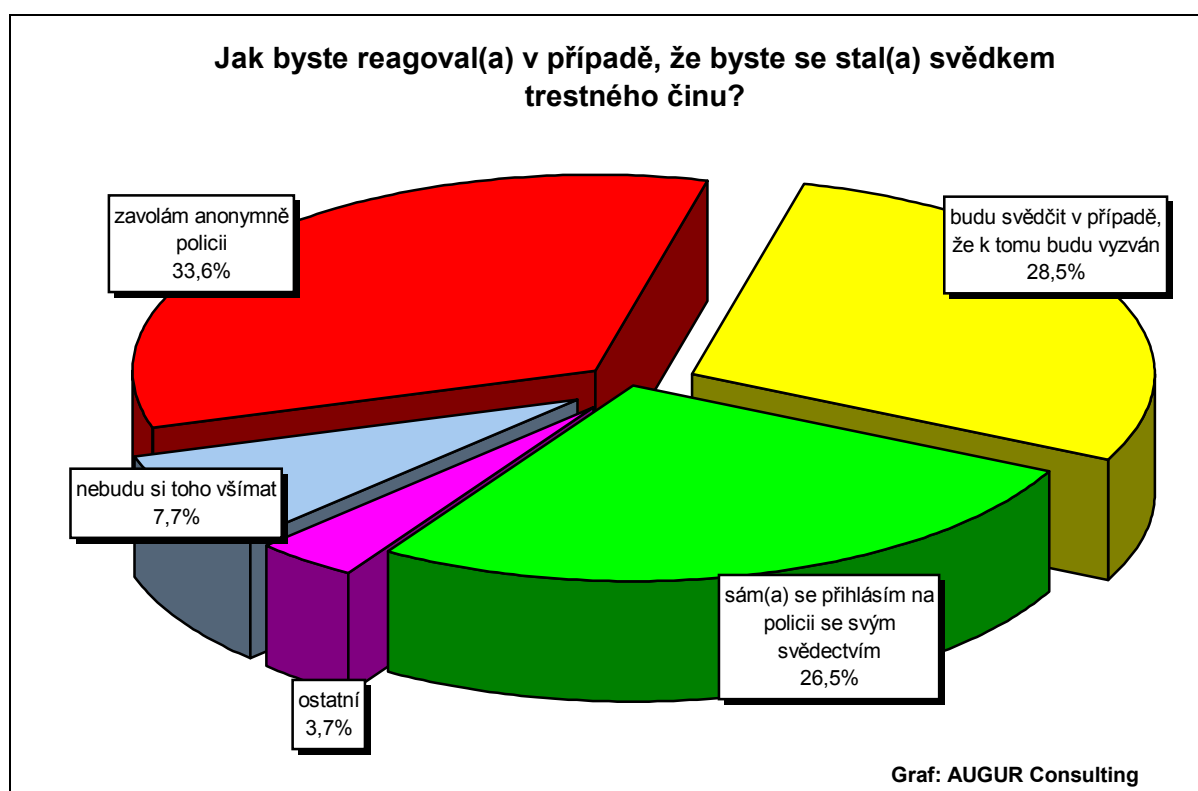
Tabulka: AUGUR Consulting

Ostatní: kolo se nakonec našlo, bylo by to zbytečné, ztráta času, dozvěděla se to až po činu, řešeno u soudu, časová tíseň, neví, atd.

III.12. OCHOTA PARTICIPACE OBYVATEL NA OBJASNĚNÍ TRESTNÉ ČINNOSTI

Jak vyplývá z analýzy výsledků, v případě, že by se občané stali svědky trestného činu, největší část z nich (33,6%), by se omezila na anonymní zavolání policie. Více než čtvrtina respondentů (28,5%) je připravena svědčit, pokud by k tomu byli vyzváni. Podrobně výsledky dokumentuje následující graf.

Otázka zněla: *Jak byste reagoval(a) v případě, že byste se stal(a) svědkem trestného činu?*



Ostatní: podle situace, zakročím na místě, zavolám policii, byl jsem svědkem obžaloby, ale soudní jednání mě neuspokojilo atd.

Jak byste reagoval(a) v případě, že byste se stal(a) svědkem trestného činu? Podle věku	Nebudu si toho všimát (%)	Zavolám anonymně policii (%)	Budu svědčit v případě, že k tomu budu vyzván(a) (%)	Sám(a) se přihlásím na policii se svým svědectvím (%)	Ostatní (%)	Celkem (%)
15 – 29 let	8,9	37,1	33,1	20,2	0,7	100,0
30 – 44 let	4,1	35,5	24,8	30,6	5,0	100,0
45 – 59 let	9,9	28,8	27,9	26,1	7,3	100,0
60 a více let	8,0	32,0	28,0	30,7	1,3	100,0

Tabulka: AUGUR Consulting

Jak byste reagoval(a) v případě, že byste se stal(a) svědkem trestného činu? Podle vzdělání	Nebudu si toho všimát (%)	Zavolám anonymně policii (%)	Budu svědčit v případě, že k tomu budu vyzván(a) (%)	Sám(a) se přihlásím policii se svým svědectvím (%)	Ostatní (%)	Celkem (%)
Základní	17,6	31,2	28,8	20,0	2,4	100,0
Středoškolské bez maturity	3,8	39,7	26,0	25,2	5,3	100,0
Středoškolské s maturitou	3,8	32,1	32,1	29,0	3,0	100,0
Vysokoškolské	-	22,5	27,5	45,0	5,0	100,0

Tabulka: AUGUR Consulting

Jak byste reagoval(a) v případě, že byste se stal(a) svědkem trestného činu? Podle zaměstnání (společenské aktivity)	Nebudu si toho všimát (%)	Zavolám anonymně policii (%)	Budu svědčit v případě, že k tomu budu vyzván(a) (%)	Sám(a) se přihlásím policii se svým svědectvím (%)	Ostatní (%)	Celkem (%)
Dělník, manuální pracovník	9,3	39,5	25,6	20,9	4,7	100,0
Administrativní pracovník, technik, mistr apod.	1,9	24,5	35,8	34,0	3,8	100,0
Řídící pracovník nebo učitel, lékař apod.	-	34,2	31,6	31,6	2,6	100,0
Podnikatel, samozaměstnavatel, soukromník	10,0	22,5	20,0	42,5	5,0	100,0
Nezaměstnaný(á)	32,4	47,1	5,9	14,6	-	100,0
Důchodce	7,6	26,6	31,6	30,4	3,8	100,0
Žena v domácnosti	-	30,8	46,2	15,3	7,7	100,0
Učeň - učnice, student(ka)	3,8	41,8	32,9	20,2	1,3	100,0

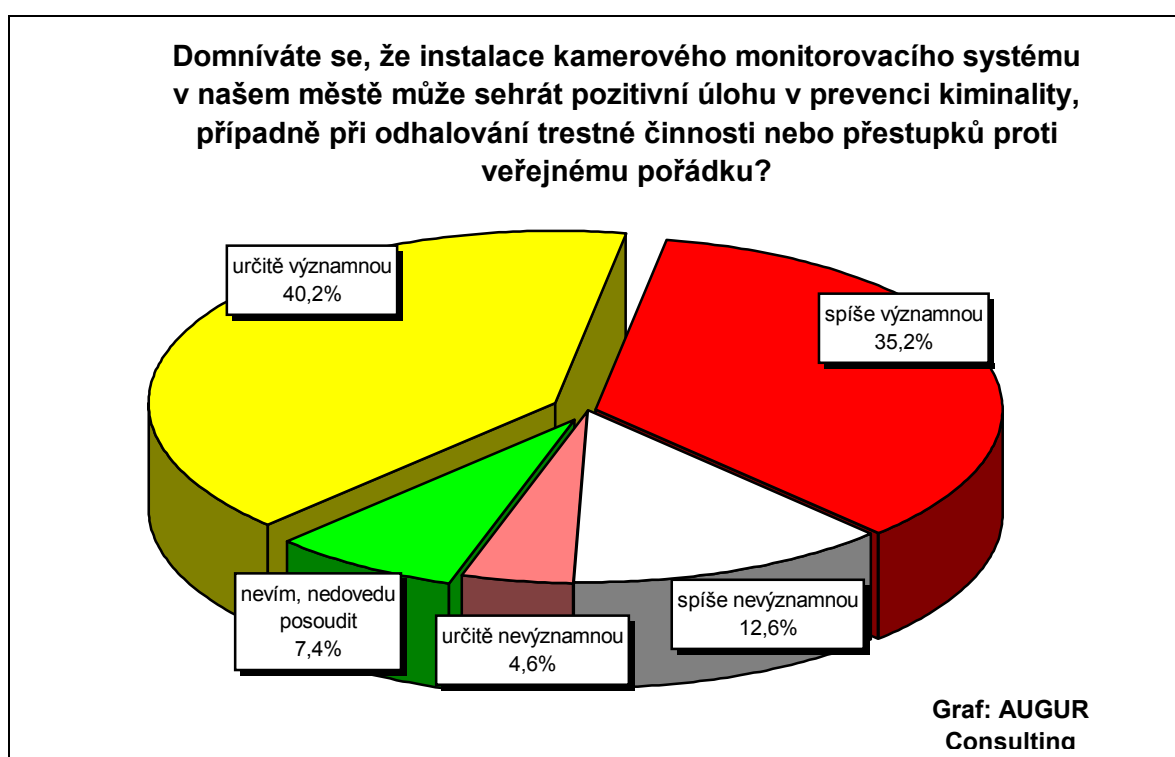
Tabulka: AUGUR Consulting

Jak byste reagoval(a) v případě, že byste se stal(a) svědkem trestného činu? Podle pohlaví	Nebudu si toho všimát (%)	Zavolám anonymně policii (%)	Budu svědčit v případě, že k tomu budu vyzván(a) (%)	Sám(a) se přihlásím policii se svým svědectvím (%)	Ostatní (%)	Celkem (%)
Muž	9,4	28,7	28,7	27,7	5,5	100,0
Žena	6,1	37,7	28,5	25,4	2,3	100,0

Tabulka: AUGUR Consulting

III.13. POSTOJ OBYVATEL KE KAMEROVÉMU MONITOROVACÍMU SYSTÉMU

Více než tři čtvrtiny obyvatel Broumova (75,4%) jsou přesvědčeny (určitě nebo spíše), že kamerový monitorovací systém může pozitivním způsobem ovlivnit prevenci kriminality ve městě a odhalování trestné činnosti. Pouze 17,2% respondentů má opačný názor. Názorně kvantifikace výsledků odpovědí dokumentuje následující graf.



Pohled obyvatel Broumova na významnost kamerového monitorovacího systému při odhalování trestné činnosti ve městě. Podle věku	Určitě a spíše významnou (%)	Spíše a určitě nevýznamnou (%)	Nevím, nedovedu posoudit (%)	Celkem (%)
15 – 29 let	74,6	19,1	6,3	100,0
30 – 44 let	79,4	17,3	3,3	100,0
45 – 59 let	72,3	21,5	6,2	100,0
60 a více let	75,0	7,9	17,1	100,0

Tabulka: AUGUR Consulting

Pohled obyvatel Broumova na významnost kamerového monitorovacího systému při odhalování trestné činnosti ve městě. Podle vzdělání	Určitě a spíše významnou (%)	Spíše a určitě nevýznamnou (%)	Nevím, nedovedu posoudit (%)	Celkem (%)
Základní	72,4	17,3	10,3	100,0
Středoškolské bez maturity	78,9	14,3	6,8	100,0
Středoškolské s maturitou	74,1	19,9	6,0	100,0
Vysokoškolské	82,5	15,0	2,5	100,0

Tabulka: AUGUR Consulting

Pohled obyvatel Broumova na významnost kamerového monitorovacího systému při odhalování trestné činnosti ve městě. Podle zaměstnání (společenské aktivity)	Určitě a spíše významnou (%)	Spíše a určitě nevýznamnou (%)	Nevím, nedovedu posoudit (%)	Celkem (%)
Dělník, manuální pracovník	79,3	16,0	4,7	100,0
Administrativní pracovník, technik, mistr apod.	77,4	17,0	5,6	100,0
Řídící pracovník nebo učitel, lékař apod.	84,2	15,8	-	100,0
Podnikatel, samozaměstnavatel, soukromník	77,5	20,0	2,5	100,0
Nezaměstnaný(á)	61,8	29,4	8,8	100,0
Důchodce	67,6	15,0	17,4	100,0
Žena v domácnosti	84,7	-	15,3	100,0
Učeň – učnice, Student(ka)	76,5	18,5	5,0	100,0

Tabulka: AUGUR Consulting

Pohled obyvatel Broumova na významnost kamerového monitorovacího systému při odhalování trestné činnosti ve městě. Podle pohlaví	Určitě a spíše významnou (%)	Spíše a určitě nevýznamnou (%)	Nevím, nedovedu posoudit (%)	Celkem (%)
Muž	75,3	18,7	6,0	100,0
Žena	75,8	15,6	8,6	100,0

Tabulka: AUGUR Consulting

Pohled obyvatel Broumova na významnost kamerového monitorovacího systému při odhalování trestné činnosti ve městě. Podle městské části	Určitě a spíše významnou (%)	Spíše a určitě nevýznamnou (%)	Nevím, nedokážu posoudit (%)	Celkem (%)
Broumov – centrum	76,8	18,3	4,9	100,0
Velká Ves	66,2	25,0	8,8	100,0
Olivětín	67,4	25,6	7,0	100,0
Sídliště Spořilov	78,8	12,1	9,1	100,0
Nové Město	83,3	10,0	6,7	100,0
Křinické sídliště	86,0	11,6	2,4	100,0
Ostatní lokality	67,2	19,7	13,1	100,0

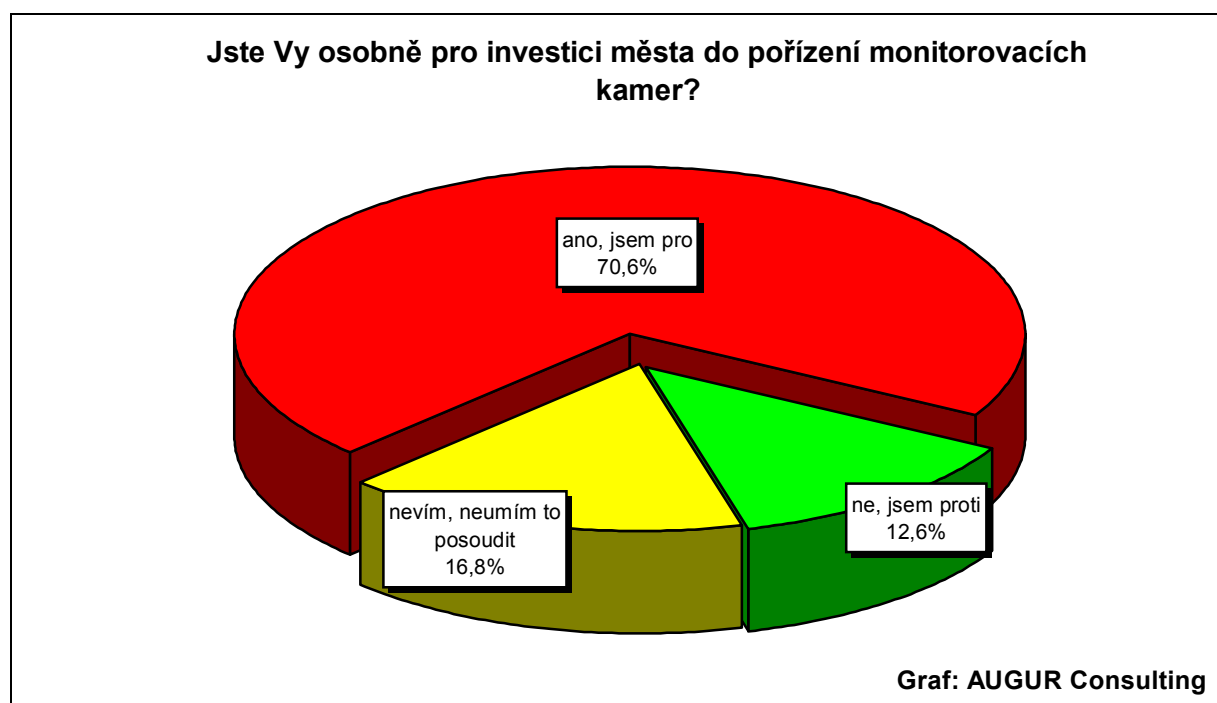
Tabulka: AUGUR Consulting

Pohled obyvatel Broumova na významnost kamerového monitorovacího systému při odhalování trestné činnosti ve městě. Podle národnosti	Určitě a spíše významnou (%)	Spíše a určitě nevýznamnou (%)	Nevím, nedokážu posoudit (%)	Celkem (%)
Česká	78,0	16,0	6,0	100,0
Romská	55,5	27,8	16,7	100,0
Ostatní	53,9	23,1	23,0	100,0

Tabulka: AUGUR Consulting

III.14. POSTOJ OBYVATEL K INVESTICI MĚSTA DO POŘÍZENÍ MONITOROVACÍCH KAMER

Jak vyplývá z analýzy výsledků, téměř tři čtvrtiny respondentů (70,6%) jsou pro investici města do pořízení monitorovacích kamer. Názorně tuto skutečnost dokumentuje následující graf.



Jste Vy osobně pro investici města do pořízení monitorovacích kamer? Podle věku	Ano, jsem pro (%)	Ne, jsem proti (%)	Nevím, neumím to posoudit (%)	Celkem (%)
15 – 29 let	64,3	15,1	20,6	100,0
30 – 44 let	77,7	10,7	11,6	100,0
45 – 59 let	69,6	18,8	11,6	100,0
60 a více let	71,1	2,6	26,3	100,0

Tabulka: AUGUR Consulting

Jste Vy osobně pro investici města do pořízení monitorovacích kamer? Podle vzdělání	Ano, jsem pro (%)	Ne, jsem proti (%)	Nevím, nedovedu posoudit (%)	Celkem (%)
Základní	65,4	13,4	21,2	100,0
Středoškolské bez maturity	72,9	12,0	15,1	100,0
Středoškolské s maturitou	72,5	14,5	13,0	100,0
Vysokoškolské	77,5	7,5	15,0	100,0

Tabulka: AUGUR Consulting

Jste Vy osobně pro investici města do pořízení monitorovacích kamer? Podle zaměstnání (společenské aktivity)	Ano, jsem pro (%)	Ne, jsem proti (%)	Nevím, nedovedu posoudit (%)	Celkem (%)
Dělník, manuální pracovník	74,7	14,9	10,4	100,0
Administrativní pracovník, technik, mistr apod.	75,5	15,1	9,4	100,0
Řídící pracovník nebo učitel, lékař apod.	86,8	7,9	5,3	100,0
Podnikatel, samozaměstnavatel, soukromník	70,0	20,0	10,0	100,0
Nezaměstnaný(á)	61,8	14,7	23,5	100,0
Důchodce	66,3	8,8	24,9	100,0
Žena v domácnosti	76,9	-	23,1	100,0
Učeň – učnice, student(ka)	61,7	13,6	24,7	100,0

Tabulka: AUGUR Consulting

Jste Vy osobně pro investici města do pořízení monitorovacích kamer? Podle pohlaví	Ano, jsem pro (%)	Ne, jsem proti (%)	Nevím, nedovedu posoudit (%)	Celkem (%)
Muž	67,5	17,2	15,3	100,0
Žena	73,6	8,7	17,7	100,0

Tabulka: AUGUR Consulting

Jste Vy osobně pro investici města do pořízení monitorovacích kamer? Podle městské části	Ano, jsem pro (%)	Ne, jsem proti (%)	Nevím, neumím to posoudit (%)	Celkem (%)
Broumov – centrum	68,3	17,1	14,6	100,0
Velká Ves	66,2	19,1	14,7	100,0
Olivětín	67,4	20,9	11,7	100,0
Sídlíště Spořilov	71,2	9,1	19,7	100,0
Nové Město	75,0	8,3	16,7	100,0
Křinické sídlíště	81,4	7,0	11,6	100,0
Ostatní lokality	63,9	8,2	27,9	100,0

Tabulka: AUGUR Consulting

Jste Vy osobně pro investici města do pořízení monitorovacích kamer? Podle národnosti	Ano, jsem pro (%)	Ne, jsem proti (%)	Nevím, neumím to posoudit (%)	Celkem (%)
Česká	72,5	11,9	15,6	100,0
Romská	61,5	23,1	15,4	100,0
Ostatní	52,8	16,7	30,7	100,0

Tabulka: AUGUR Consulting

III.15. NÁZORY OBYVATEL NA UMÍSTĚNÍ (LOKACI) MONITOROVACÍCH KAMER VE MĚSTĚ

Z následující přehledové tabulky je patrné, že obyvatelé města ve více než ve dvou pětinach případů (40,8%) preferují umístění monitorovací kamery tak, aby bylo zaručeno monitorování náměstí. Ostatní návrhy občanů jsou prezentovány v následující tabulce podle zaznamenaných četností.

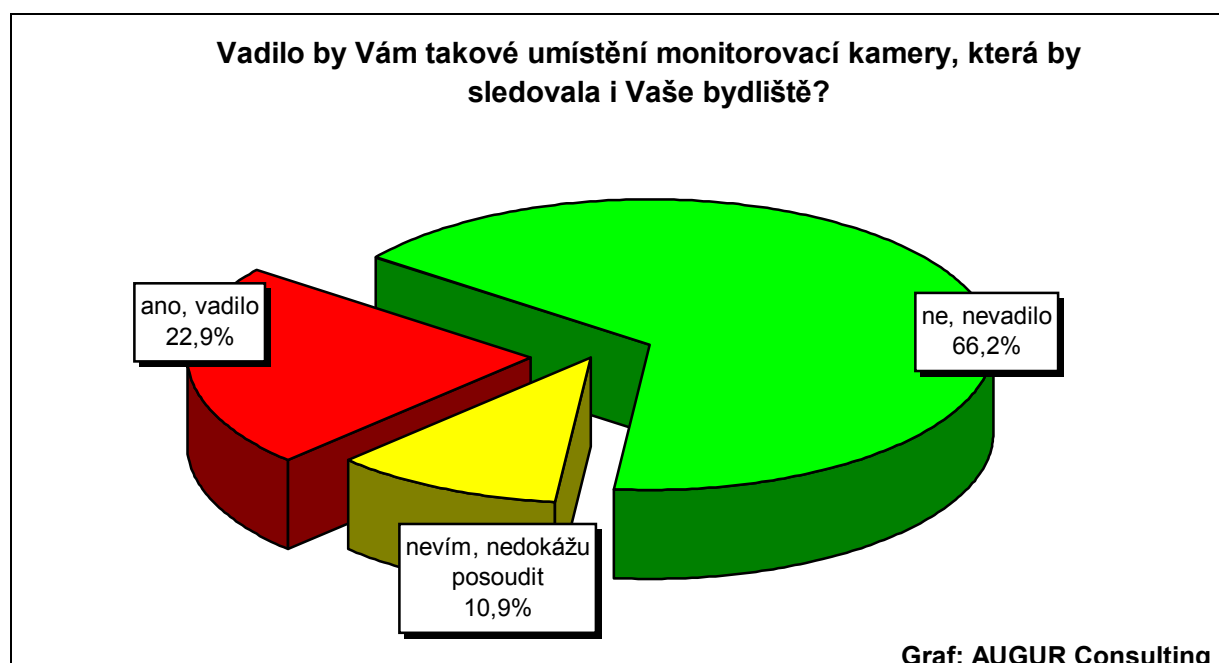
Umístění monitorovacích kamer z pohledu respondentů.	Na otázku odpovědělo 90,8% dotázaných. (%)
Mírové náměstí	40,8
Nádražní ul.	7,8
Soukenická ul.	4,1
Na Příkopech ul.	3,5
V místech s nejvyšší kriminalitou	2,8
U bankomatů, na poště, v bance	2,5
Před hernami	2,3
Alejka	2,0
U křižovatek	1,3
U Dolní brány	1,3
Všude	1,5
V blízkosti nočních podniků	1,0
V osamělých místech	1,0
Nikde	1,3
Klášterní schody	1,5
U hřbitova	1,0
Černá stezka ul.	2,0
Neví	4,6
Ostatní	17,7
Celkem	100,0

Tabulka: AUGUR Consulting

Ostatní: Na Hradbách ul., Polákovy domy, u škol, Dělnické domy ul., u historických památek, na frekventovaných místech, na veřejném prostranství, před obchody, parkoviště, paneláky - sídliště, ul. Gen. Svobody, Horní brána, kříž u polikliniky, Penny market, u konzumu, Přadlácká ul., u Městského úřadu, u restauračních zařízení, v parcích, na sídlištích, na Malém náměstí, na Žižkově náměstí, ul. Tyršova apod.

III.16. NÁZORY OBYVATEL NA PŘÍPADNÉ UMÍSTĚNÍ KAMER V BLÍZKOSTI JEJICH BYDLIŠTĚ

Umístění monitorovací kamery tak, že by sledovala mimo jiné i bydliště respondenta, by nevadilo dvěma třetinám (66,2%) respondentů. Opačný názor má více než pětina (22,9%) dotázaných. Názorně výsledky dokumentuje následující graf.



Vadilo by Vám takové umístění monitorovací kamery, která by sledovala i Vaše bydliště?	Ano, vadilo (%)	Ne, nevadilo (%)	Nevím, nedokážu to posoudit (%)	Celkem (%)
Podle věku				
15 – 29 let	39,7	50,8	9,5	100,0
30 – 44 let	18,3	71,7	10,0	100,0
45 – 59 let	20,9	67,3	11,8	100,0
60 a více let	5,3	81,6	13,1	100,0

Tabulka: AUGUR Consulting

Vadilo by Vám takové umístění monitorovací kamery, která by sledovala i Vaše bydliště?	Ano, vadilo (%)	Ne, nevadilo (%)	Nevím, nedokážu to posoudit (%)	Celkem (%)
Podle vzdělání				
Základní	33,1	56,7	10,2	100,0
Středoškolské bez maturity	23,1	63,8	13,1	100,0
Středoškolské s maturitou	16,8	73,3	9,9	100,0
Vysokoškolské	10,0	82,5	7,5	100,0

Tabulka: AUGUR Consulting

Vadilo by Vám takové umístění monitorovací kamery, která by sledovala i Vaše bydliště? Podle zaměstnání	Ano, vadilo (%)	Ne, nevadilo (%)	Nevím, nedokážu to posoudit (%)	Celkem (%)
Dělník, manuální pracovník	22,6	63,1	14,3	100,0
Administrativní pracovník, technik, mistr apod.	11,3	81,1	7,6	100,0
Řídící pracovník nebo učitel, lékař apod.	7,9	84,2	7,9	100,0
Podnikatel, samozaměstnavatel, soukromník	25,0	65,0	10,0	100,0
Nezaměstnaný(á)	47,1	50,0	2,9	100,0
Důchodce	6,3	78,8	14,9	100,0
Žena v domácnosti	15,4	69,2	15,4	100,0
Učeň – učnice, student(ka)	43,2	46,9	9,9	100,0

Tabulka: AUGUR Consulting

Vadilo by Vám takové umístění monitorovací kamery, která by sledovala i Vaše bydliště? Podle pohlaví	Ano, vadilo (%)	Ne, nevadilo (%)	Nevím, nedokážu to posoudit (%)	Celkem (%)
Muž	23,4	65,2	11,4	100,0
Žena	22,6	67,0	10,4	100,0

Tabulka: AUGUR Consulting

Vadilo by Vám takové umístění monitorovací kamery, která by sledovala i Vaše bydliště? Podle národnosti	Ano, vadilo (%)	Ne, nevadilo (%)	Nevím, nedokážu to posoudit (%)	Celkem (%)
Česká	20,9	68,7	10,4	100,0
Romská	33,3	50,0	16,7	100,0
Ostatní	53,8	38,5	7,7	100,0

Tabulka: AUGUR Consulting

III.17. POVĚDOMÍ OBČANŮ A ZKUŠENOST S MONITOROVACÍM SYSTÉMEM

Více než polovina respondentů (52,2%) si nedokáže vybavit, zda byli někdy v minulosti monitorováni (např. v jiném městě) kamerami monitorovacího systému. Naproti tomu téměř třetina dotázaných (31,7%) je přesvědčena, že kamerami monitorováni již byli. Názorně jsou výsledky prezentovány v následujícím grafu.



Uvědomil(a) jste si někdy, že jste sledován(a) – monitorován(a) na veřejném prostranství v nějakém městě?	Ano (%)	Ne (%)	Nevím (%)	Celkem (%)
Podle věku				
15 – 29 let	46,0	38,9	15,1	100,0
30 – 44 let	25,6	56,2	18,2	100,0
45 – 59 let	35,7	50,0	14,3	100,0
60 a více let	11,8	71,1	17,1	100,0

Tabulka: AUGUR Consulting

Uvědomil(a) jste si někdy, že jste sledován(a) – monitorován(a) na veřejném prostranství v nějakém městě?	Ano (%)	Ne (%)	Nevím (%)	Celkem (%)
Podle vzdělání				
Základní	31,5	44,9	23,6	100,0
Středoškolské bez maturity	27,8	53,4	18,8	100,0
Středoškolské s maturitou	35,9	56,5	7,6	100,0
Vysokoškolské	35,0	55,0	10,0	100,0

Tabulka: AUGUR Consulting

Uvědomil(a) jste si někdy, že jste sledován(a) – monitorován(a) na veřejném prostranství v nějakém městě? Podle zaměstnání (společenské aktivity)	Ano (%)	Ne (%)	Nevím (%)	Celkem (%)
Dělník, manuální pracovník	29,9	49,4	20,7	100,0
Administrativní pracovník, technik, mistr apod.	37,7	56,6	5,7	100,0
Řídící pracovník nebo učitel, lékař apod.	31,6	57,9	10,5	100,0
Podnikatel, samozaměstnavatel, soukromník	40,0	50,0	10,0	100,0
Nezaměstnaný(á)	14,7	35,3	50,0	100,0
Důchodce	15,0	67,5	17,5	100,0
Žena v domácnosti	7,7	76,9	15,4	100,0
Učeň – učnice, student(ka)	49,4	40,7	9,9	100,0

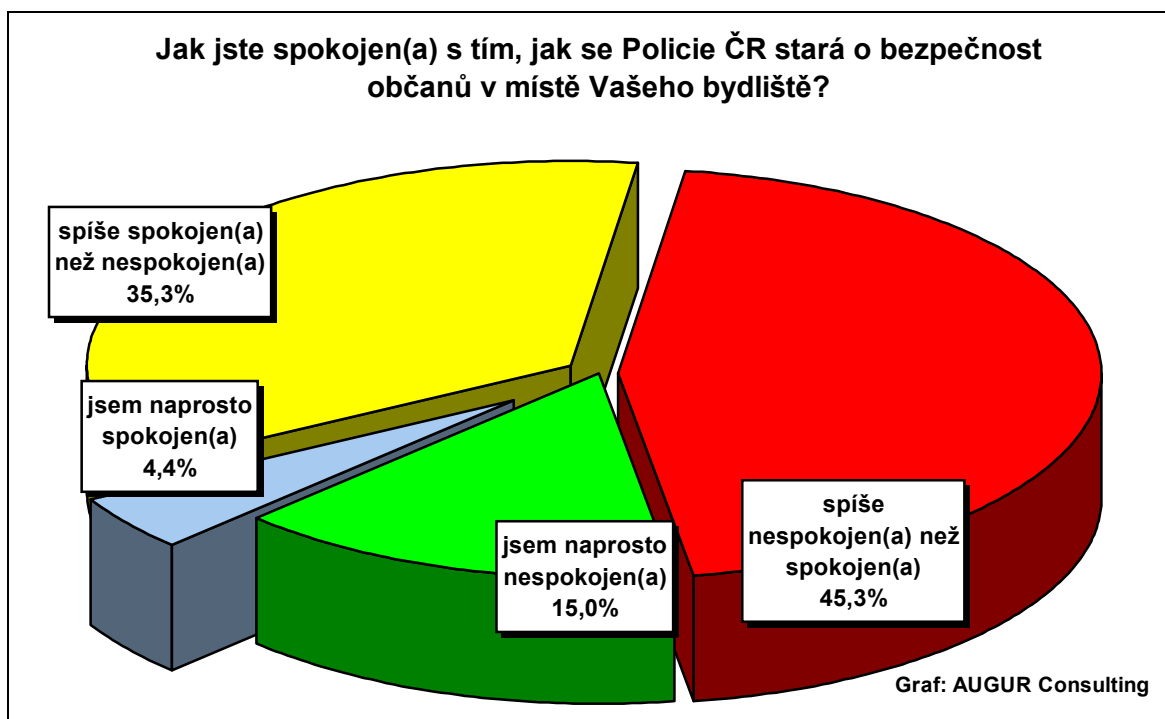
Tabulka: AUGUR Consulting

Uvědomil(a) jste si někdy, že jste sledován(a) – monitorován(a) na veřejném prostranství v nějakém městě? Podle pohlaví	Ano (%)	Ne (%)	Nevím (%)	Celkem (%)
Muž	36,0	47,8	16,2	100,0
Žena	28,1	55,8	16,1	100,0

Tabulka: AUGUR Consulting

III.18. SPOKOJENOST S PRÁCÍ POLICIE ČR V MÍSTĚ BYDLIŠTĚ

Jak vyplývá z následujícího grafu, téměř dvě pětiny respondentů (39,7%) jsou spíš nebo naprosto spokojeni s tím, jak se Policie ČR stará o bezpečnost v místě jejich bydliště. Ostatní dotázaní jsou spíše nebo rozhodně nespokojeni.



Spokojenost občanů Broumova s Policií ČR. Podle věku	Jsem naprosto nebo spíše spokojen(a) (%)	Jsem spíše nebo naprosto nespokojen(a) (%)	Celkem (%)
15 – 29 let	35,7	64,3	100,0
30 – 44 let	37,5	62,5	100,0
45 – 59 let	41,4	58,6	100,0
60 a více let	47,4	52,6	100,0

Tabulka: AUGUR Consulting

Spokojenost občanů Broumova s Policií ČR. Podle vzdělání	Jsem naprosto nebo spíše spokojen(a) (%)	Jsem spíše nebo naprosto nespokojen(a) (%)	Celkem (%)
Základní	40,9	59,1	100,0
Středoškolské bez maturity	39,0	61,0	100,0
Středoškolské s maturitou	34,4	65,6	100,0
Vysokoškolské	57,5	42,5	100,0

Tabulka: AUGUR Consulting

Spokojenost občanů Broumova s Policií ČR. Podle zaměstnání (společenské aktivity)	Jsem naprosto nebo spíše spokojen(a) (%)	Jsem spíše nebo naprosto nespokojen(a) (%)	Celkem (%)
Dělník, manuální pracovník	40,0	60,0	100,0
Administrativní pracovník, technik, mistr apod.	39,7	60,3	100,0
Řídící pracovník nebo učitel, lékař apod.	42,1	57,9	100,0
Podnikatel, samozaměstnavatel, soukromník	35,0	65,0	100,0
Nezaměstnaný(á)	32,3	67,7	100,0
Důchodce	48,8	51,2	100,0
Žena v domácnosti	23,1	76,9	100,0
Učeň - učnice, student(ka)	38,3	61,7	100,0

Tabulka: AUGUR Consulting

Spokojenost občanů Broumova s Policií ČR. Podle pohlaví	Jsem naprosto nebo spíše spokojen(a) (%)	Jsem spíše nebo naprosto nespokojen(a) (%)	Celkem (%)
Muž	40,4	59,6	100,0
Žena	39,3	60,7	100,0

Tabulka: AUGUR Consulting

Spokojenost občanů Broumova s Policií ČR Podle městské části	Jsem naprosto a spíše spokojen(a) než nespokojen(a) (%)	Jsem naprosto nespokojen(a) a spíše nespokojena než spokojen(a) (%)	Celkem (%)
Broumov – centrum	40,2	59,8	100,0
Velká Ves	36,8	63,2	100,0
Olivětín	38,1	61,9	100,0
Sídliště Spořilov	48,5	51,5	100,0
Nové Město	38,3	61,7	100,0
Křínické sídliště	44,2	55,8	100,0
Ostatní lokality	35,0	65,0	100,0

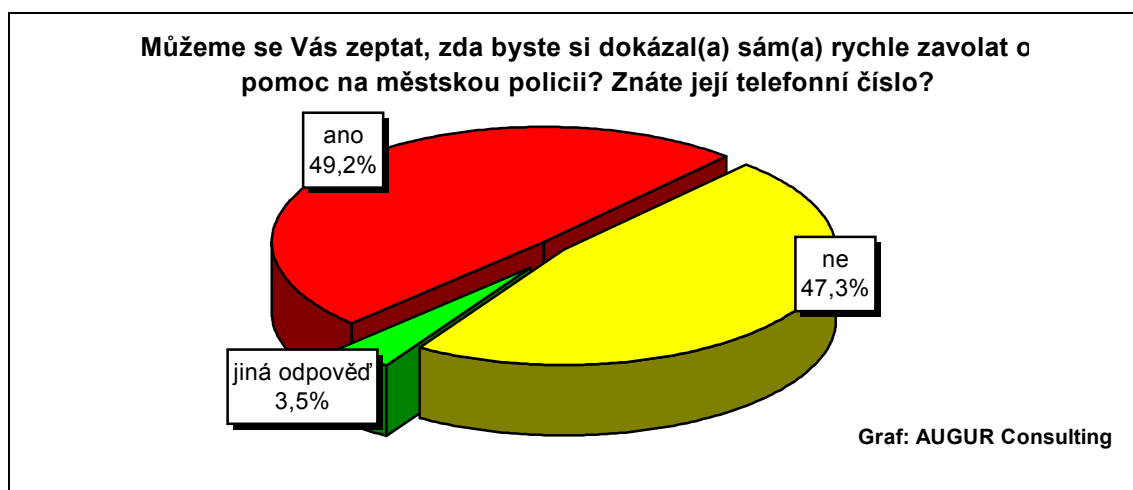
Tabulka: AUGUR Consulting

Spokojenost občanů Broumova s Policií ČR Podle národnosti	Jsem naprosto a spíše spokojen(a) než nespokojen(a) (%)	Jsem naprosto nespokojen(a) a spíše nespokojena než spokojen(a) (%)	Celkem (%)
Česká	38,8	61,2	100,0
Romská	41,7	58,3	100,0
Ostatní	61,6	38,4	100,0

Tabulka: AUGUR Consulting

III.19. INFORMOVANOST OBČANŮ O KONTAKTU NA MĚSTSKOU POLICIÍ V BROUMOVĚ

Téměř polovina dotázaných občanů (49,2%) uvádí, že by si dokázali rychle zavolat pomoc městské policie. Názorně výsledky dokumentuje následující graf.



Jiná odpověď: telefonní číslo si najdu v seznamu, zavolám Policii ČR, mám je napsané, nedovolám se, mám to v mobilu, MP nedůvěřuji apod.

Schopnost respondentů kontaktovat MP prostřednictvím telefonu. Podle věku	Ano (%)	Ne (%)	Jiné (%)	Celkem (%)
15 – 29 let	60,0	38,4	1,6	100,0
30 – 44 let	47,1	47,1	5,8	100,0
45 – 59 let	47,7	50,5	1,8	100,0
60 a více let	36,8	57,9	5,3	100,0

Tabulka: AUGUR Consulting

Schopnost respondentů kontaktovat MP prostřednictvím telefonu. Podle vzdělání	Ano (%)	Ne (%)	Jiné (%)	Celkem (%)
Základní	46,0	50,0	4,0	100,0
Středoškolské bez maturity	50,0	48,5	1,5	100,0
Středoškolské s maturitou	51,1	42,7	6,2	100,0
Vysokoškolské	50,0	50,0	-	100,0

Tabulka: AUGUR Consulting

Schopnost respondentů kontaktovat MP prostřednictvím telefonu. Podle zaměstnání (společenské aktivity)	Ano (%)	Ne (%)	Jiné (%)	Celkem (%)
Dělník, manuální pracovník	44,2	53,5	2,3	100,0
Administrativní pracovník, technik, mistr apod.	50,9	47,2	1,9	100,0
Řídící pracovník nebo učitel, lékař apod.	57,9	42,1	-	100,0
Podnikatel, samozaměstnavatel, soukromník	52,5	37,5	10,0	100,0
Nezaměstnaný(á)	38,2	61,8	-	100,0
Důchodce	38,8	58,8	2,4	100,0
Žena v domácnosti	53,8	30,8	15,4	100,0
Učeň - učnice, student(ka)	61,3	36,3	2,4	100,0

Tabulka: AUGUR Consulting

Schopnost respondentů kontaktovat MP prostřednictvím telefonu. Podle pohlaví	Ano (%)	Ne (%)	Jiné (%)	Celkem (%)
Muž	48,3	48,3	3,4	100,0
Žena	50,2	46,3	3,5	100,0

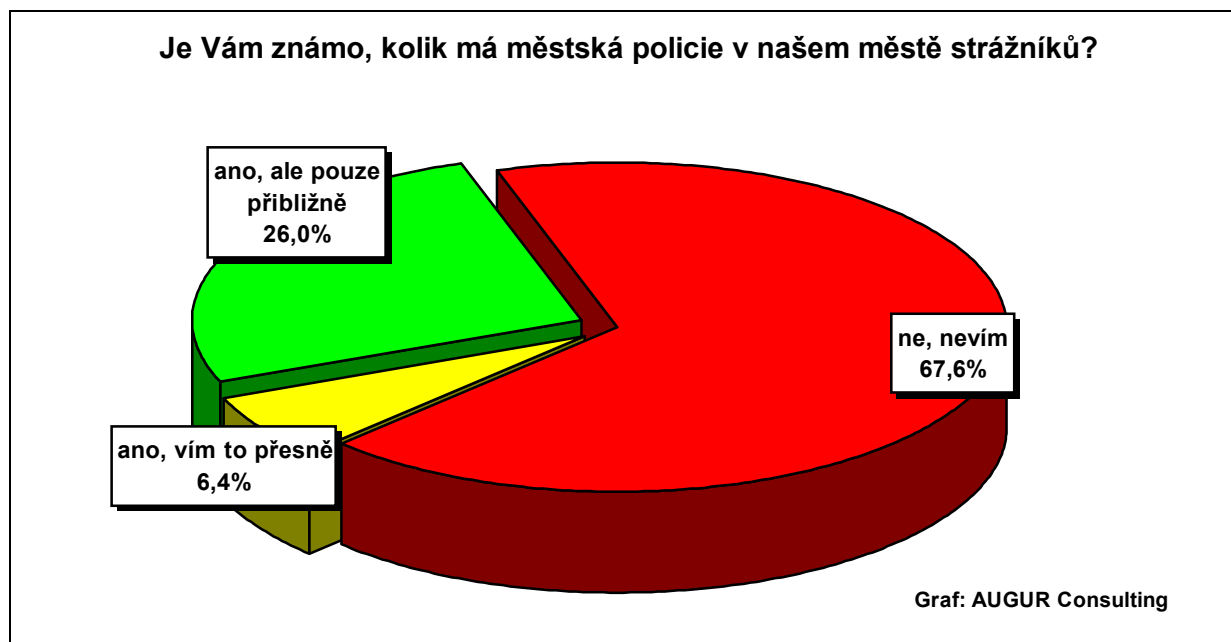
Tabulka: AUGUR Consulting

Schopnost respondentů kontaktovat MP prostřednictvím telefonu. Podle národnosti	Ano (%)	Ne (%)	Jiné (%)	Celkem (%)
Česká	52,1	44,3	3,6	100,0
Romská	33,3	66,7	-	100,0
Ostatní	7,7	84,6	7,7	100,0

Tabulka: AUGUR Consulting

III.20. POVĚDOMÍ OBČANŮ BROUMOVA O POČTU STRÁŽNÍKŮ MĚSTSKÉ POLICIE

Více než dvě třetiny dotázaných (67,6%) uvedly, že neví, kolik má Městská policie v Broumově strážníků. Přehledně jsou výsledky uvedeny v následujícím grafu.



Informovanost občanů o počtu strážníků MP v Broumově. Podle věku	Ano, vím to přesně (%)	Ano, ale pouze přibližně (%)	Ne nevím (%)	Celkem (%)
15 – 29 let	1,6	24,6	73,8	100,0
30 – 44 let	9,9	29,8	60,3	100,0
45 – 59 let	10,7	29,5	59,8	100,0
60 a více let	2,6	17,1	80,3	100,0

Tabulka: AUGUR Consulting

Informovanost občanů o počtu strážníků MP v Broumově. Podle vzdělání	Ano, vím to přesně (%)	Ano, ale pouze přibližně (%)	Ne nevím (%)	Celkem (%)
Základní	-	14,2	85,8	100,0
Středoškolské bez maturity	7,5	27,1	65,4	100,0
Středoškolské s maturitou	9,9	32,1	58,0	100,0
Vysokoškolské	12,5	42,5	45,0	100,0

Tabulka: AUGUR Consulting

Informovanost občanů o počtu strážníků MP v Broumově. Podle zaměstnání (společenské aktivity)	Ano, vím to přesně (%)	Ano, ale pouze přibližně (%)	Ne nevím (%)	Celkem (%)
Dělník, manuální pracovník	6,9	23,0	70,1	100,0
Administrativní pracovník, technik, mistr apod.	9,4	34,0	56,6	100,0
Řídicí pracovník nebo učitel, lékař apod.	15,8	42,1	42,1	100,0
Podnikatel, samozaměstnavatel, soukromník	12,5	45,0	42,5	100,0
Nezaměstnaný(á)	2,9	32,4	64,7	100,0
Důchodce	2,5	15,0	82,5	100,0
Žena v domácnosti	7,7	15,4	76,9	100,0
Učeň – učnice	1,2	17,3	81,5	100,0

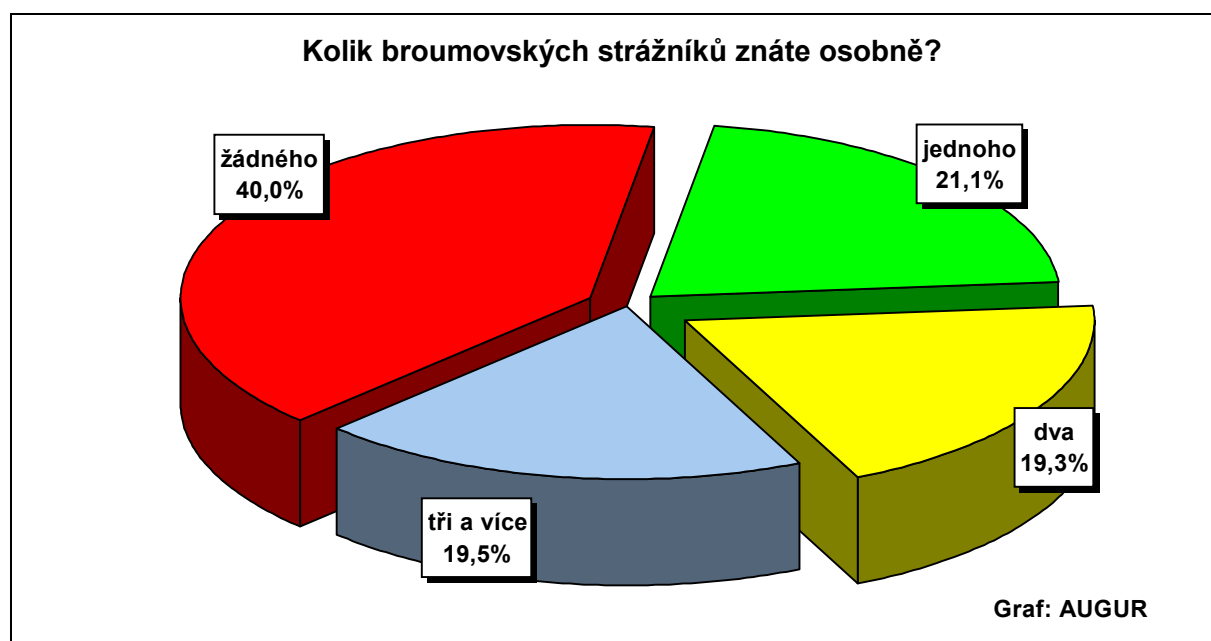
Tabulka: AUGUR Consulting

Informovanost občanů o počtu strážníků MP v Broumově. Podle pohlaví	Ano, vím to přesně (%)	Ano, ale pouze přibližně (%)	Ne nevím (%)	Celkem (%)
Muž	6,4	34,5	59,1	100,0
Žena	6,5	18,6	74,9	100,0

Tabulka: AUGUR Consulting

III.21. IDENTIFIKACE MÍRY OSOBNÍ ZNALOSTI OBČANŮ MĚSTSKÝCH STRÁŽNÍKŮ

Dvě pětiny dotázaných neznají osobně žádného broumovského strážníka. Naproti tomu tři pětiny dotázaných alespoň jednoho strážníka znají osobně. Názorně výsledky dokumentuje následující graf.



Počet strážníků, které zná respondent osobně. Podle věku	Žádného (%)	Jednoho (%)	Dva (%)	Tři a více (%)	Celkem (%)
15 – 29 let	42,9	24,6	16,7	15,9	100,0
30 – 44 let	35,5	14,0	24,0	26,5	100,0
45 – 59 let	35,7	24,1	20,5	19,7	100,0
60 a více let	48,7	22,4	14,5	14,5	100,0

Tabulka: AUGUR Consulting

Počet strážníků, které zná respondent osobně. Podle vzdělání	Žádného (%)	Jednoho (%)	Dva (%)	Tři a více (%)	Celkem (%)
Základní	54,3	18,9	15,7	11,1	100,0
Středoškolské bez maturity	41,4	17,3	20,3	21,0	100,0
Středoškolské s maturitou	29,0	26,7	18,3	26,0	100,0
Vysokoškolské	27,5	20,0	30,0	22,5	100,0

Tabulka: AUGUR Consulting

Počet strážníků, které zná respondent osobně. Podle zaměstnání (společenské aktivity)	Žádného (%)	Jednoho (%)	Dva (%)	Tři a více (%)	Celkem (%)
Dělník, manuální pracovník	40,2	14,9	26,4	18,5	100,0
Administrativní pracovník, technik, mistr apod.	34,0	26,4	24,5	15,1	100,0
Řídící pracovník nebo učitel, lékař apod.	26,3	18,4	21,1	34,2	100,0
Podnikatel, samozaměstnavatel, soukromník	25,0	20,0	15,0	40,0	100,0
Nezaměstnaný(á)	41,2	26,5	20,6	11,7	100,0
Důchodce	48,8	21,3	13,8	16,1	100,0
Žena v domácnosti	30,8	7,7	38,5	23,	100,0
Učeň – učnice, student(ka)	50,6	27,2	9,9	12,3	100,0

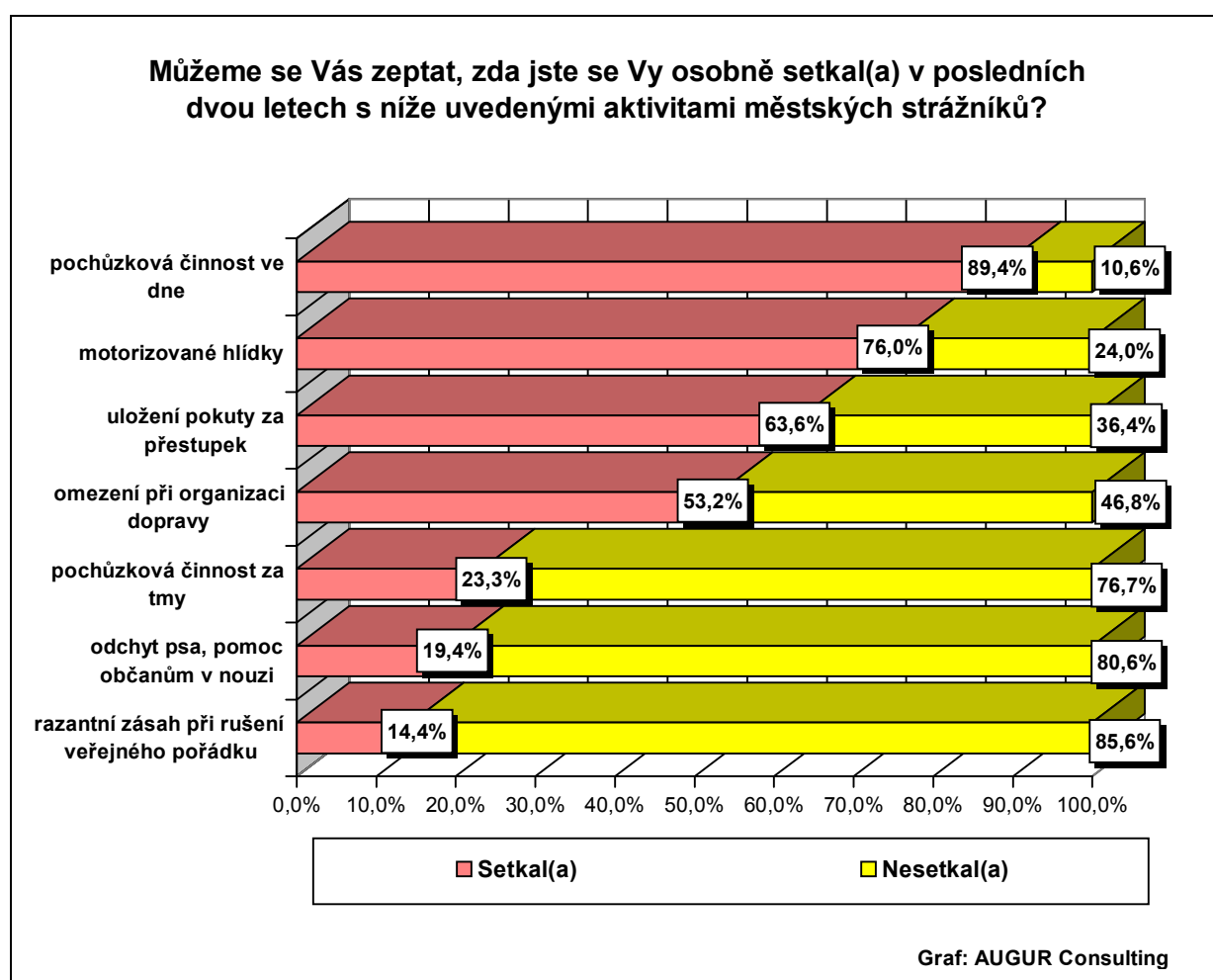
Tabulka: AUGUR Consulting

Počet strážníků, které zná respondent. Podle pohlaví	Žádného (%)	Jednoho (%)	Dva (%)	Tři a více (%)	Celkem (%)
Muž	36,5	21,2	20,7	21,6	100,0
Žena	43,3	20,8	18,2	17,7	100,0

Tabulka: AUGUR Consulting

III.22. OSOBNÍ ZKUŠENOST OBČANŮ BROUMOVA S JEDNOTLIVÝMI AKTIVITAMI MĚSTSKÝCH STRÁŽNÍKŮ

Nejčastěji se občané setkali v uplynulých dvou letech s pochůzkovou činností městských strážníků, dále pak s motorizovanými hlídkami a s uložením pokuty za přestupek. Ostatní výsledky jsou názorně dokumentovány v následujícím grafu.



POCHŮZKOVÁ ČINNOST MP VE DNE

Respondent se setkal v posledních dvou letech s pochůzkovou činností MP ve dne. Podle věku	Setkal(a) (%)	Nesetkal(a) (%)	Celkem (%)
15 – 29 let	94,4	5,6	100,0
30 – 44 let	90,9	9,1	100,0
45 – 59 let	91,9	8,1	100,0
60 a více let	74,7	25,3	100,0

Tabulka: AUGUR Consulting

Respondent se setkal v posledních dvou letech s pochůzkovou činností MP ve dne. Podle vzdělání	Setkal(a) (%)	Nesetkal(a) (%)	Celkem (%)
Základní	90,5	9,5	100,0
Středoškolské bez maturity	86,4	13,6	100,0
Středoškolské s maturitou	90,8	9,2	100,0
Vysokoškolské	92,5	7,5	100,0

Tabulka: AUGUR Consulting

Respondent se setkal v posledních dvou letech s pochůzkovou činností MP ve dne. Podle zaměstnání (společenské aktivity)	Setkal(a) (%)	Nesetkal(a) (%)	Celkem (%)
Dělník, manuální pracovník	88,4	11,6	100,0
Administrativní pracovník, technik, mistr apod.	98,1	1,9	100,0
Řídící pracovník nebo učitel, lékař apod.	89,5	10,5	100,0
Podnikatel, samozaměstnavatel, soukromník	95,0	5,0	100,0
Nezaměstnaný(á)	91,2	8,8	100,0
Důchodce	74,7	25,3	100,0
Žena v domácnosti	92,3	7,7	100,0
Učeň - učnice, student(ka)	93,8	6,2	100,0

Tabulka: AUGUR Consulting

Respondent se setkal v posledních dvou letech s pochůzkovou činností MP ve dne. Podle pohlaví	Setkal(a) (%)	Nesetkal(a) (%)	Celkem (%)
Muž	92,6	7,4	100,0
Žena	86,5	13,5	100,0

Tabulka: AUGUR Consulting

MOTORIZOVANÉ HLÍDKY

Respondent se setkal v posledních dvou letech s motorizovanými hlídkami MP. Podle věku	Setkal(a) (%)	Nesetkal(a) (%)	Celkem (%)
15 – 29 let	83,3	16,7	100,0
30 – 44 let	73,6	26,4	100,0
45 – 59 let	71,2	28,8	100,0
60 a více let	74,7	25,3	100,0

Tabulka: AUGUR Consulting

Respondent se setkal v posledních dvou letech s motorizovanými hlídkami MP. Podle vzdělání	Setkal(a) (%)	Nesetkal(a) (%)	Celkem (%)
Základní	77,8	23,0	100,0
Středoškolské bez maturity	73,5	26,5	100,0
Středoškolské s maturitou	77,1	22,9	100,0
Vysokoškolské	80,0	20,0	100,0

Tabulka: AUGUR Consulting

Respondent se setkal v posledních dvou letech s motorizovanými hlídkami MP. Podle zaměstnání (společenské aktivity)	Setkal(a) (%)	Nesetkal(a) (%)	Celkem (%)
Dělník, manuální pracovník	72,1	27,9	100,0
Administrativní pracovník, technik, mistr apod.	77,4	22,6	100,0
Řídicí pracovník nebo učitel, lékař apod.	78,9	21,1	100,0
Podnikatel, samozaměstnavatel, soukromník	75,0	25,0	100,0
Nezaměstnaný(á)	79,4	20,6	100,0
Důchodce	74,7	25,3	100,0
Žena v domácnosti	53,8	46,2	100,0
Učeň - učnice, student(ka)	81,5	18,5	100,0

Tabulka: AUGUR Consulting

Respondent se setkal v posledních dvou letech s motorizovanými hlídkami MP. Podle pohlaví	Setkal(a) (%)	Nesetkal(a) (%)	Celkem (%)
Muž	76,8	23,2	100,0
Žena	75,5	24,5	100,0

Tabulka: AUGUR Consulting

ULOŽENÍ POKUTY ZA PŘESTUPEK

Respondent se setkal v posledních dvou letech s uložením MP pokuty za přestupek. Podle věku	Setkal(a) (%)	Nesetkal(a) (%)	Celkem (%)
15 – 29 let	73,0	27,0	100,0
30 – 44 let	67,5	32,5	100,0
45 – 59 let	63,6	36,4	100,0
60 a více let	41,3	58,7	100,0

Tabulka: AUGUR Consulting

Respondent se setkal v posledních dvou letech s uložením MP pokuty za přestupek. Podle vzdělání	Setkal(a) (%)	Nesetkal(a) (%)	Celkem (%)
Základní	64,3	35,7	100,0
Středoškolské bez maturity	58,3	41,7	100,0
Středoškolské s maturitou	71,3	28,7	100,0
Vysokoškolské	57,5	42,5	100,0

Tabulka: AUGUR Consulting

Respondent se setkal v posledních dvou letech s uložením MP pokuty za přestupek. Podle zaměstnání (společenské aktivity)	Setkal(a) (%)	Nesetkal(a) (%)	Celkem (%)
Dělník, manuální pracovník	61,6	38,4	100,0
Administrativní pracovník, technik, mistr apod.	73,6	26,4	100,0
Řídící pracovník nebo učitel, lékař apod.	60,5	39,5	100,0
Podnikatel, samozaměstnavatel, soukromník	80,0	20,0	100,0
Nezaměstnaný(á)	47,1	52,9	100,0
Důchodce	41,6	58,4	100,0
Žena v domácnosti	84,6	15,4	100,0
Učeň - učnice, student(ka)	74,1	25,9	100,0

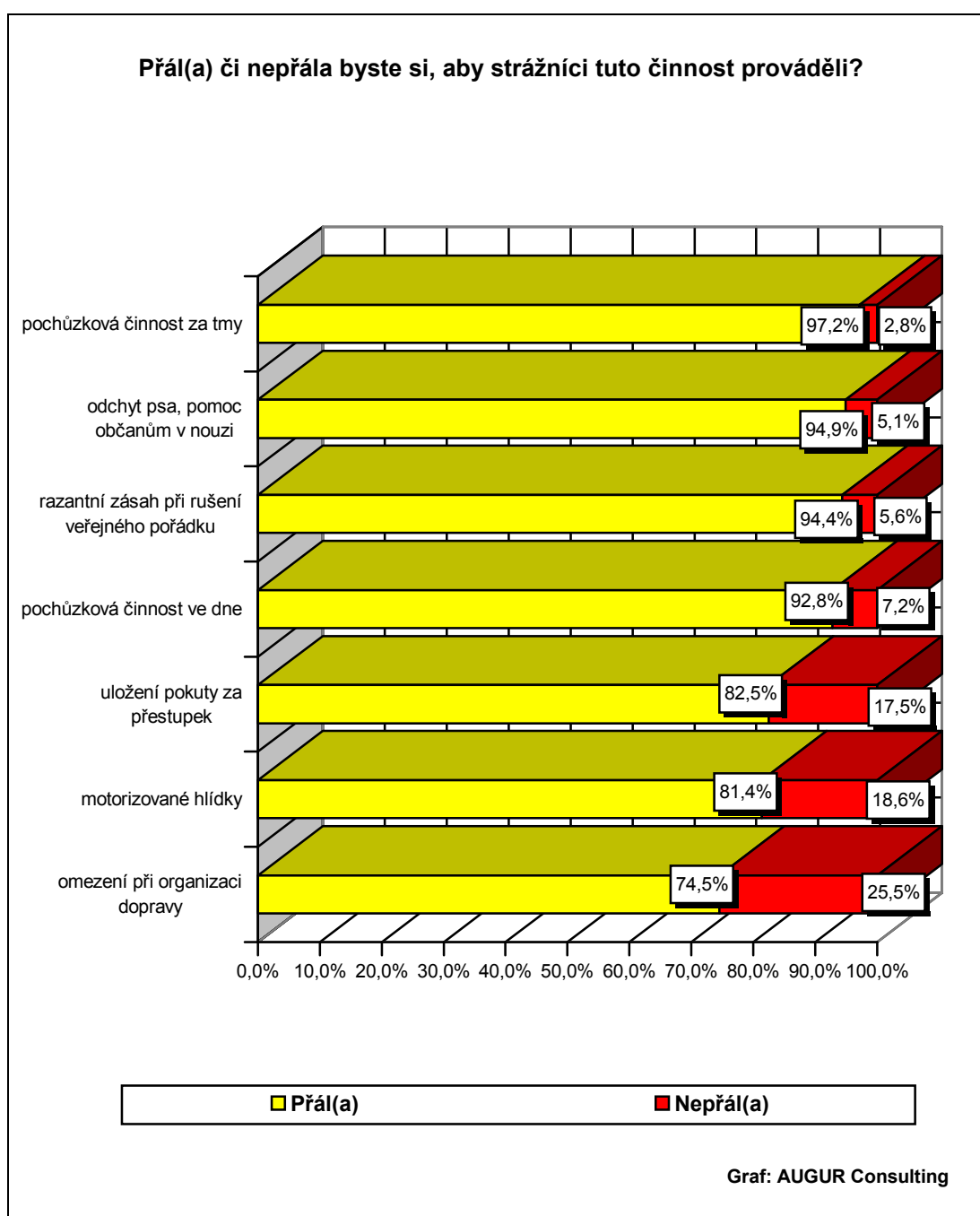
Tabulka: AUGUR Consulting

Respondent se setkal v posledních dvou letech s uložením MP pokuty za přestupek. Podle pohlaví	Setkal(a) (%)	Nesetkal(a) (%)	Celkem (%)
Muž	65,0	35,0	100,0
Žena	62,6	37,4	100,0

Tabulka: AUGUR Consulting

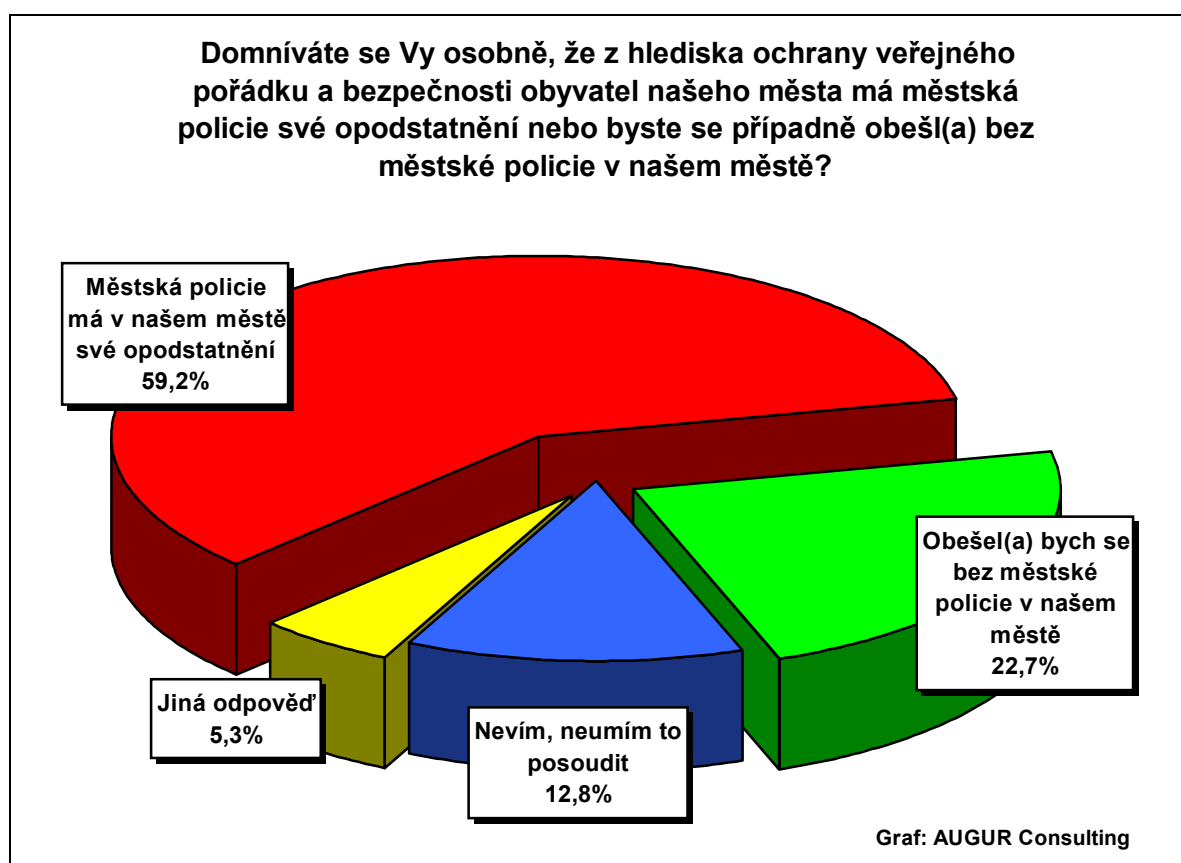
III.23. INTENZITA ZÁJMU OBČANŮ MĚSTA O VÝKON JEDNOTLIVÝCH ČINNOSTÍ STRÁŽNÍKY MĚSTSKÉ POLICIE

Jak vyplývá z výsledku analýzy, u všech identifikovaných činností městských strážníků převládá vysoký zájem občanů o jejich výkon. Nejčastěji si respondenti přejí pochůzkovou činnost městské policie za tmy. Názorně jsou kvantifikace výsledků prezentovány v následujícím grafu.



III.24. IDENTIFIKACE MÍRY OPODSTATNĚNÍ MĚSTSKÉ POLICIE V BROUMOVĚ PODLE NÁZORŮ OBYVATEL MĚSTA

Jak vyplývá z analýzy výsledků, téměř tři pětiny dotázaných (59,2%) jsou přesvědčeni, že Městská policie v Broumově má své opodstatnění. Bez činnosti městských strážníků by se obešlo 22,7% respondentů. Přehledně jsou výsledky prezentovány v následujícím grafu.



Jiná odpověď: pokud funguje státní policie není potřeba městskou policii, městská policie má své opodstatnění v případě, že pracuje kvalitně, v případě, že bude městská policie fungovat i v noci má své opodstatnění atd.

Opodstatnění MP v Broumově z pohledu respondentů. Podle věku	MP má v našem městě opodstatnění (%)	Obešel(a) bych se bez MP v našem městě (%)	Nevím, neumím to posoudit (%)	Ostatní (%)	Celkem (%)
15 – 29 let	64,8	20,0	13,6	1,6	100,0
30 – 44 let	57,1	26,9	12,6	3,4	100,0
45 – 59 let	53,6	25,0	11,6	9,8	100,0
60 a více let	61,3	17,3	13,3	8,1	100,0

Tabulka: AUGUR Consulting

Opodstatnění MP v Broumově z pohledu respondentů. Podle vzdělání	MP má v našem městě opodstatnění (%)	Obešel(a) bych se bez MP v našem městě (%)	Nevím, neumím to posoudit (%)	Ostatní (%)	Celkem (%)
Základní	56,8	23,2	15,2	4,8	100,0
Středoškolské bez maturity	55,7	26,7	11,5	6,1	100,0
Středoškolské s maturitou	64,1	22,1	11,5	2,3	100,0
Vysokoškolské	60,0	12,5	12,5	15,0	100,0

Tabulka: AUGUR Consulting

Opodstatnění MP v Broumově z pohledu respondentů. Podle zaměstnání (společenské aktivity)	MP má v našem městě opodstatnění (%)	Obešel(a) bych se bez MP v našem městě (%)	Nevím, neumím to posoudit (%)	Ostatní (%)	Celkem (%)
Dělník, manuální pracovník	53,5	31,4	10,5	4,6	100,0
Administrativní pracovník, technik, mistr apod.	60,4	24,5	11,3	3,8	100,0
Řídící pracovník nebo učitel, lékař apod.	68,4	15,8	5,3	10,5	100,0
Podnikatel, samozaměstnavatel, soukromník	60,0	22,5	10,0	7,5	100,0
Nezaměstnaný(á)	31,3	37,5	25,0	6,2	100,0
Důchodce	61,3	17,5	12,5	8,7	100,0
Žena v domácnosti	41,7	25,0	33,3	-	100,0
Učeň – učnice	74,1	16,0	9,9	-	100,0

Tabulka: AUGUR Consulting

Opodstatnění MP v Broumově z pohledu respondentů. Podle pohlaví	MP má v našem městě opodstatnění (%)	Obešel(a) bych se bez MP v našem městě (%)	Nevím, neumím to posoudit (%)	Ostatní (%)	Celkem (%)
Muž	55,2	27,4	9,5	7,9	100,0
Žena	62,9	18,8	15,3	3,0	100,0

Tabulka: AUGUR Consulting

Opodstatnění MP v Broumově z pohledu respondentů. Podle městské části	MP má v našem městě opodstatnění (%)	Obešel(a) bych se bez MP v našem městě (%)	Nevím, neumím to posoudit (%)	Ostatní (%)	Celkem (%)
Broumov – centrum	75,0	17,5	3,8	3,7	100,0
Velká Ves	57,4	25,0	7,4	10,2	100,0
Olivětín	44,2	37,2	18,6	-	100,0
Sídliště Spořilov	66,7	12,1	16,7	4,5	100,0
Nové Město	56,7	30,0	10,0	3,3	100,0
Křínické sídliště	60,5	16,3	9,3	13,9	100,0
Ostatní lokality	45,8	25,4	27,1	1,7	100,0

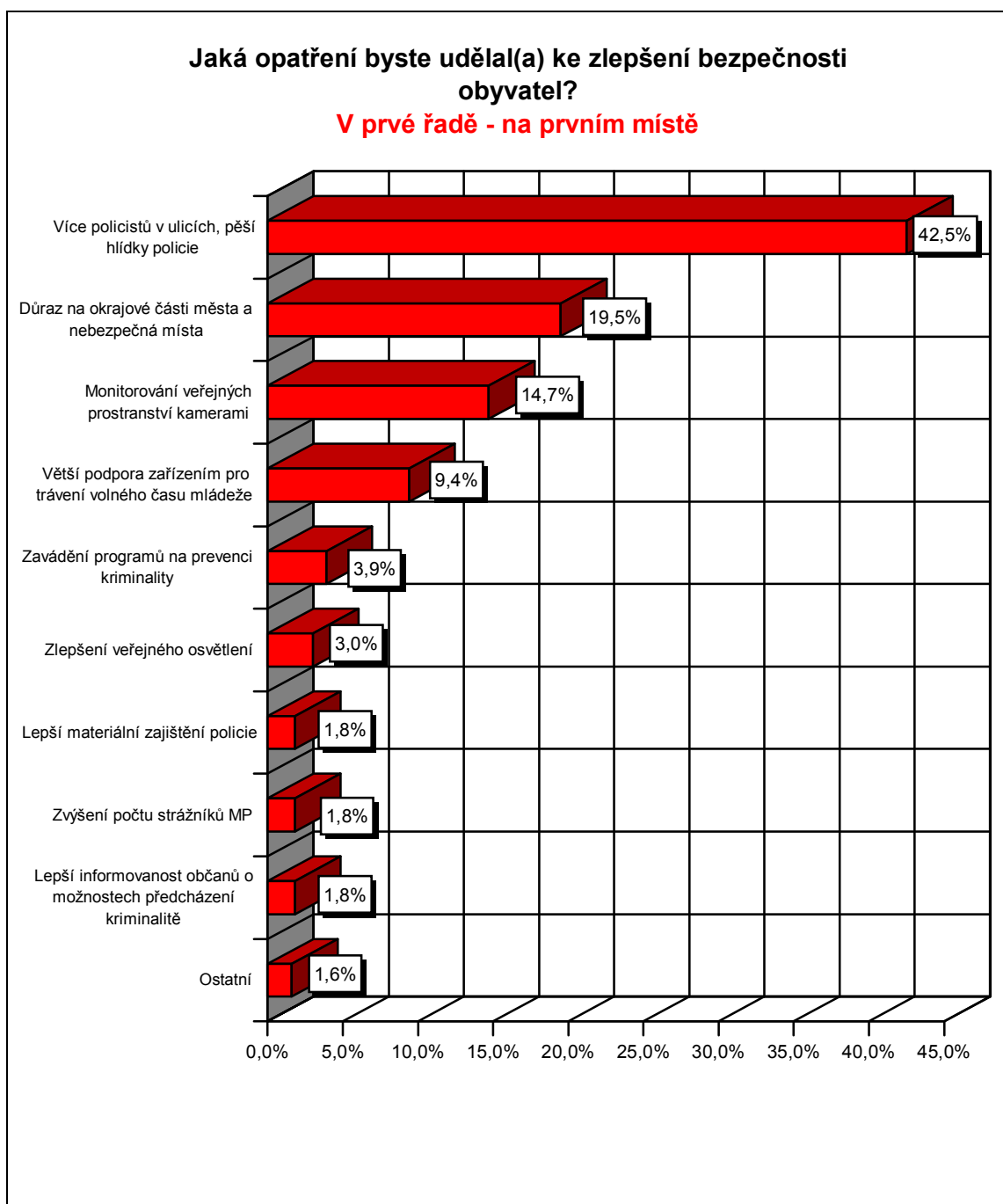
Tabulka: AUGUR Consulting

Opodstatnění MP v Broumově z pohledu respondentů. Podle národnosti	MP má v našem městě opodstatnění (%)	Obešel(a) bych se bez MP v našem městě (%)	Nevím, neumím to posoudit (%)	Ostatní (%)	Celkem (%)
Česká	62,1	21,1	11,2	5,6	100,0
Romská	31,4	40,0	28,6	-	100,0
Ostatní	46,2	23,1	15,4	15,3	100,0

Tabulka: AUGUR Consulting

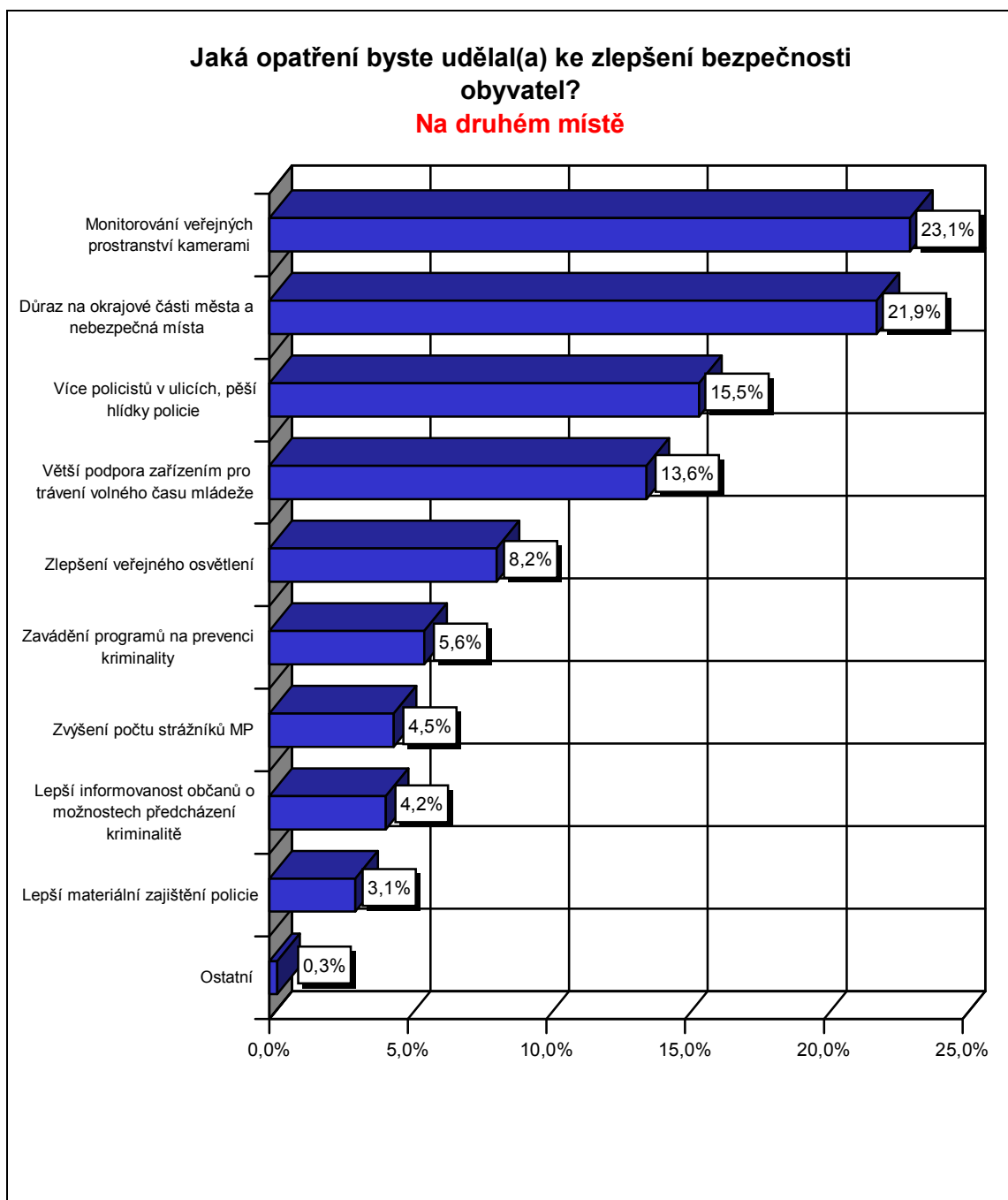
III.25. PREFERENCE OPATŘENÍ PRO ZLEPŠENÍ BEZPEČNOSTI VE MĚSTĚ Z POHLEDU OBYVATEL

Více než dvě pětiny respondentů (42,5%) se domnívají „v **prvé řadě**“ (na prvním místě), že ke zvýšení bezpečnosti ve městě by napomohlo více policistů v ulicích, pěší hlídky policie. Téměř pětina dotázaných (19,5%) by kladla důraz na okrajové části města a nebezpečná místa. Blíže graf.

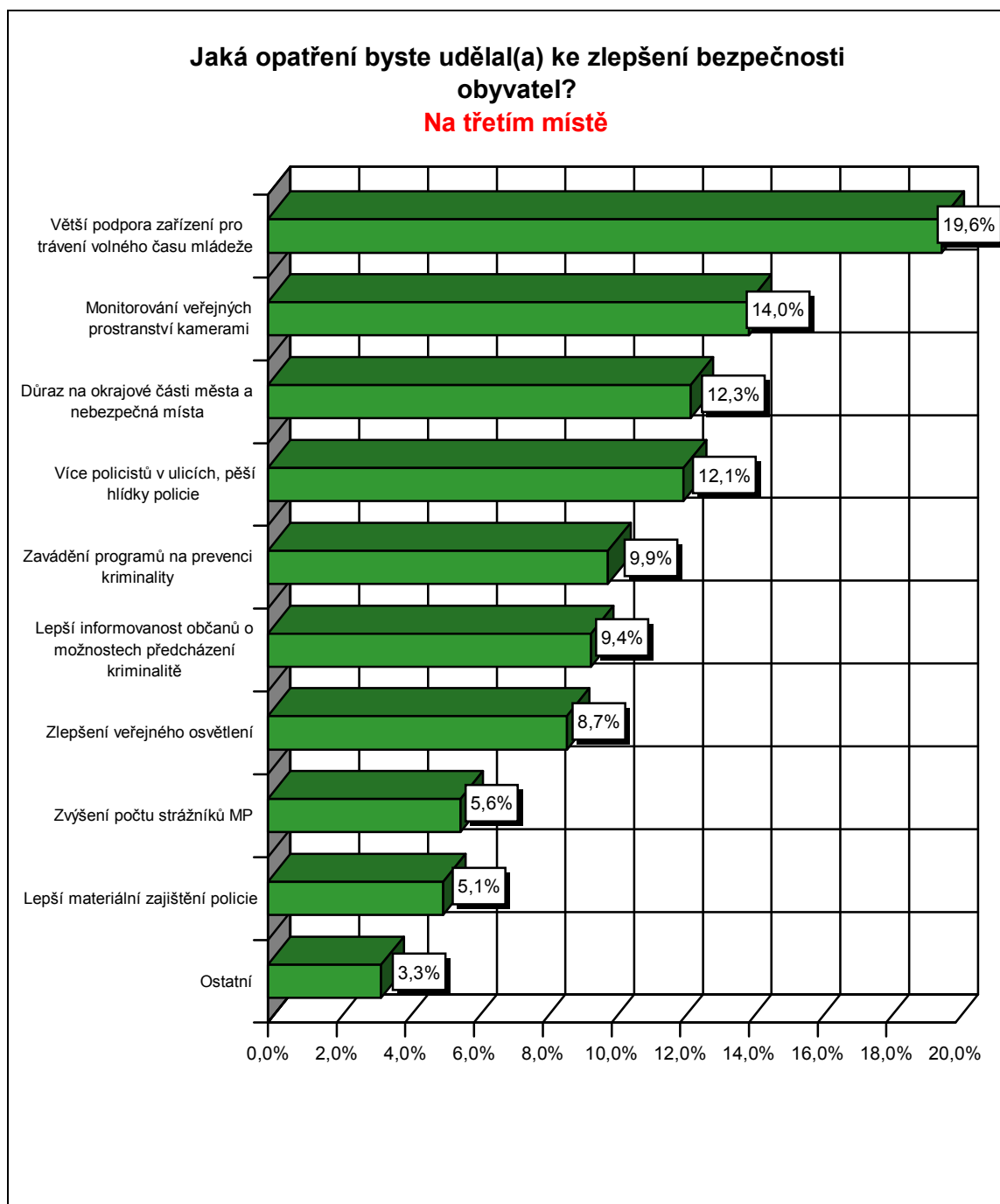


Ostatní: větší právní ochrana policie, vystěhování Romů z města, větší pravomoci policie, umírnit Romy, zavedení výuky náboženství atd.

Na druhé místo nejčastěji respondenti zařadili požadavek na monitorování veřejných prostranství kamerami a důraz na nebezpečné a okrajové části města. Podrobné kvantifikace výsledků jsou uvedeny v následujícím grafu.



Na třetí místo nejčastěji občané zařadili požadavek na větší podporu zařízení pro trávení volného času mládeže a monitorování veřejných prostranství kamerami. Blíže výsledky dokumentuje následující graf.



PRVNÍ MÍSTO

Poznámka: následující tabulky dokumentují výsledky odpovědí respondentů z hlediska sociálně demografických charakteristik pouze pro opatření, která respondenti preferují v první řadě.

Opatření, která by obyvatelé Broumova učinili ke zvýšení bezpečnosti ve městě. Podle věku	Více policistů v ulicích (%)	Důraz na okrajové části města (%)	Monitorování veřejných prostranství kamerami (%)
15 – 29 let	37,3	24,6	1,6
30 – 44 let	44,6	17,4	20,7
45 – 59 let	36,6	18,8	14,3
60 a více let	56,6	15,8	6,6

Tabulka: AUGUR Consulting

Opatření, která by obyvatelé Broumova učinili ke zvýšení bezpečnosti ve městě. Podle vzdělání	Více policistů v ulicích (%)	Důraz na okrajové části města (%)	Monitorování veřejných prostranství kamerami (%)
Základní	41,7	19,7	13,4
Středoškolské bez maturity	47,4	19,5	12,0
Středoškolské s maturitou	38,2	21,4	16,8
Vysokoškolské	42,5	10,0	22,5

Tabulka: AUGUR Consulting

Opatření, která by obyvatelé Broumova učinili ke zvýšení bezpečnosti ve městě. Podle zaměstnání (společenské aktivity)	Více policistů v ulicích (%)	Důraz na okrajové části města (%)	Monitorování veřejných prostranství kamerami (%)
Dělník, manuální pracovník	37,9	21,8	13,8
Administrativní pracovník, technik, mistr apod.	35,8	18,9	17,0
Řídicí pracovník nebo učitel, lékař apod.	44,7	18,4	23,7
Podnikatel, samozaměstnavatel, soukromník	45,0	10,0	20,0
Nezaměstnaný(á)	52,9	8,8	11,8
Důchodce	55,0	17,5	5,0
Žena v domácnosti	38,5	15,4	38,5
Učeň - učnice, student(ka)	34,6	27,2	14,8

Tabulka: AUGUR Consulting

Opatření, která by obyvatelé Broumova učinili ke zvýšení bezpečnosti ve městě. Podle pohlaví	Více policistů v ulicích (%)	Důraz na okrajové části města (%)	Monitorování veřejných prostranství kamerami (%)
Muž	43,3	19,7	10,8
Žena	41,6	19,5	18,2

Tabulka: AUGUR Consulting

Opatření, která by obyvatelé Broumova učinili ke zvýšení bezpečnosti ve městě. Podle městské části	Více policistů v ulicích (%)	Důraz na okrajové části města (%)	Monitorování veřejných prostranství kamerami (%)
Broumov – centrum	46,3	14,6	12,2
Velká Ves	50,0	17,6	11,8
Olivětín	27,9	18,6	20,9
Sídliště Spořilov	27,3	22,7	18,2
Nové Město	36,7	26,7	18,3
Křinické sídliště	51,2	9,3	18,6
Ostatní lokality	59,0	19,7	6,6

Tabulka: AUGUR Consulting

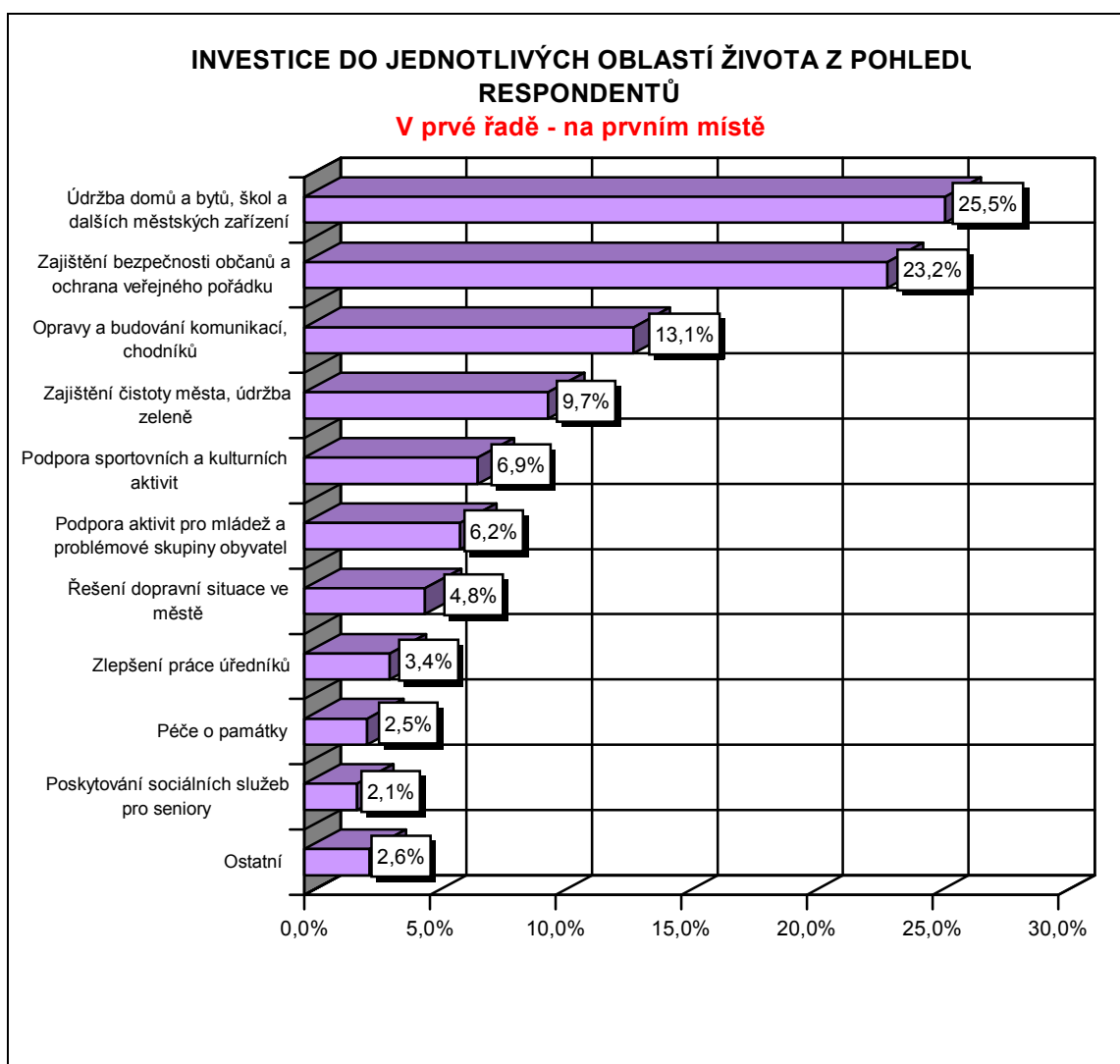
III.26. INVESTICE DO JEDNOTLIVÝCH OBLASTÍ ŽIVOTA Z POHLEDU RESPONDENTŮ

Na základě požadavků zadavatele byla tematika průzkumu (bezpečnostní situace) rozšířena také o indikátor, který sledoval preferenci investic do jednotlivých oblastí života z pohledu obyvatel města.

Otázka zněla: „Vedení města a zastupitelé jsou nuceni vzhledem k omezenému rozpočtu zvažovat konkrétní investice do jednotlivých oblastí života a také stanovovat jejich priority. Z níže uvedené nabídky vyberte prosím pět vašich osobních priorit, na které by se mělo podle Vašeho názoru město zaměřit především.“

U oblastí, které přikládáte nejvyšší prioritu, označte ve sloupci jedniček příslušnou jedničku. U oblastí, kterou byste zařadil(a) na druhé místo, označte ve sloupci dvojek příslušnou dvojku a podobně pokračujte až do páté priority.

V následujícím grafu jsou prezentovány kvantifikace preferencí investic do jednotlivých oblastí života, které respondenti zařadili na první místo.



V následující přehledové tabulce jsou uvedeny výsledky preferencí investic do jednotlivých oblastí života z pohledu obyvatel města tak, jak byly zaznamenány na dalších místech.

Výčet investic do jednotlivých oblastí života (výsledky na dalších místech)	Druhé místo (%)	Třetí místo (%)	Čtvrté místo (%)	Páté místo (%)
Údržba domů a bytů, škol a dalších městských zařízení	11,1	12,2	10,1	11,7
Zajištění čistoty města, údržba zeleně	14,7	13,4	13,5	11,7
Opravy a budování komunikací, chodníků	18,0	16,1	11,8	7,6
Řešení dopravní situace ve městě	6,6	6,0	6,1	5,1
Zajištění bezpečnosti občanů a ochrana veřejného majetku	14,2	14,9	13,0	8,1
Poskytování sociálních služeb pro seniory	4,5	6,5	6,9	7,9
Podpora sportovních a kulturních aktivit	15,2	8,9	13,5	9,9
Podpora aktivit pro mládež a problémové skupiny obyvatel	8,3	8,6	9,3	9,6
Péče o památky	3,3	8,2	10,1	16,5
Zlepšování práce úředníků	3,8	5,0	5,4	11,4
Ostatní	0,3	0,2	0,3	0,5
Celkem	100	100	100	100

Tabulka: AUGUR Consulting

Poznámka

Společnost AUGUR Consulting s.r.o. si dovoluje upozornit na skutečnost, že příslušná otázka (baterie) identifikující preferenci investic občanů do jednotlivých oblastí života byla v dotazníku zařazena jako poslední ve zjišťovací části. Vzhledem k tématickému zaměření průzkumu na problematiku bezpečí může být proměnná „zajištění bezpečnosti občanů a ochrana veřejného majetku“ v četnostech (výsledcích) nadhodnocena.

V případě, že si bude Město Broumov přát identifikovat tuto problematiku komplexněji, doporučujeme takto učinit v rámci samostatného sociologického multitématického výzkumu. Společnost AUGUR Consulting s.r.o. má v této oblasti dlouholeté zkušenosti, které je možné doložit řadou ověřitelných referencí z měst, kde jsme obdobné průzkumy zabezpečovali.

PRVNÍ MÍSTO

Poznámka: následující tabulky dokumentují výsledky odpovědí respondentů z hlediska sociálně demografických charakteristik pouze pro investice do oblastí života, které respondenti preferují v první řadě. Označení vyšších četností je podle konkrétních oblastí života. Orientujte se proto v řádcích.

Osobní priority investic občanů Broumova do jednotlivých oblastí života. Podle věku	15 – 29 let (%)	30 – 44 let (%)	45 – 59 let (%)	60 a více let (%)
Údržba domů a bytů, škol a dalších městských zařízení	26,0	26,9	23,6	29,2
Zajištění čistoty města, údržba zeleně	7,3	12,6	9,1	11,1
Opravy a budování komunikací, chodníků	8,1	13,4	19,1	13,9
Řešení dopravní situace ve městě	5,7	5,0	5,5	2,8
Zajištění bezpečnosti občanů a ochrana veřejného majetku	26,0	21,8	22,7	25,0
Poskytování sociálních služeb pro seniory	-	0,8	0,9	9,7
Podpora sportovních a kulturních aktivit	13,0	5,0	6,4	1,4
Podpora aktivit pro mládež a problémové skupiny obyvatel	10,6	5,9	6,4	-
Péče o památky	1,6	1,7	3,6	4,2
Zlepšování práce úředníků	1,7	6,9	2,7	2,8
Celkem	100,0	100,0	100,0	100,0

Tabulka: AUGUR Consulting

Osobní priority investic občanů Broumova do jednotlivých oblastí života. Podle vzdělání	Základní (%)	Středoškolské bez maturity (%)	Středoškolské s maturitou (%)	Vysokoškolské (%)
Údržba domů a bytů, škol a dalších městských zařízení	33,1	29,8	17,3	23,7
Zajištění čistoty města, údržba zeleně	4,8	12,2	11,8	10,5
Opravy a budování komunikací, chodníků	8,9	9,9	22,0	10,5
Řešení dopravní situace ve městě	2,4	5,3	7,1	2,6
Zajištění bezpečnosti občanů a ochrana veřejného majetku	19,4	24,4	24,4	34,2
Poskytování sociálních služeb pro seniory	4,8	1,5	0,8	-
Podpora sportovních a kulturních aktivit	12,1	5,3	4,7	5,3
Podpora aktivit pro mládež a problémové skupiny obyvatel	9,7	5,3	3,9	7,9
Péče o památky	2,4	3,1	2,4	2,6
Zlepšování práce úředníků	2,4	3,2	5,6	2,7
Celkem	100,0	100,0	100,0	100,0

Tabulka: AUGUR Consulting

Osobní priority investic občanů Broumova do jednotlivých oblastí života. Podle pohlaví	Muž (%)	Žena (%)
Údržba domů a bytů, škol a dalších městských zařízení	24,4	27,9
Zajištění čistoty města, údržba zeleně	9,1	10,6
Opravy a budování komunikací, chodníků	13,2	13,7
Řešení dopravní situace ve městě	5,1	4,9
Zajištění bezpečnosti občanů a ochrana veřejného majetku	25,4	22,1
Poskytování sociálních služeb pro seniory	0,5	3,5
Podpora sportovních a kulturních aktivit	8,6	5,8
Podpora aktivit pro mládež a problémové skupiny obyvatel	6,1	6,6
Péče o památky	2,0	3,1
Zlepšování práce úředníků	5,6	1,8
Celkem	100,0	100,0

Tabulka: AUGUR Consulting

IV. SHRnutí VÝSLEDKŮ A OBECNÉ ZÁVĚRY

- Téměř tři pětiny obyvatel Města Broumov uvádí, že se obávají ve městě krádeže kola a více než polovina respondentů se obává výtržnictví. Dvě pětiny dotázaných se obávají pomluvy, dále pak rvačky, vykradení sklepa (garáže), vykradení automobilu a ublížení na zdraví. U dalších analyzovaných trestných činů a přestupků proti pořádku byla identifikována vyšší míra pocitu bezpečí než pocitu ohrožení.
- Za nejméně bezpečné místo k bydlení je považována téměř třetinou respondentů ulice Na Příkopech a ulice Soukenická. Více než desetina respondentů považuje za nebezpečné místo k bydlení tzv. romskou oblast.
- Nejčastěji se cítí být obyvatelé Města Broumov ohroženi kriminalitou na ulici Soukenická a v ulici Na Příkopech. Na těchto místech se cítí být obyvatelé ohroženi především občany romské národnosti a národnostními menšinami. Respondenti se domnívají, že na těchto místech jim hrozí nebezpečí přepadení, násilí, agresivity, rvačky a nebezpečí ublížení na zdraví. Na těchto nebezpečných místech se cítí být více než polovina respondentů ohrožena ve večerních hodinách, po setmění a v noci. Dvě pětiny dotázaných se však cítí být na těchto místech ohroženi stále v průběhu celého dne.
- Více než tři pětiny obyvatel města nepovažovaly za nutné v posledních dvou letech podnikat jakákoli opatření k ochraně svého majetku nebo zvýšení své osobní bezpečnosti. Konkrétní opatření v posledních dvou letech uskutečnily ve městě dvě pětiny občanů. Aktivněji se k ochraně svého majetku a bezpečí staví lidé ze středních věkových skupin, častěji se středoškolským vzděláním, řídicí pracovníci, učitelé, lékaři a podnikatelé. K ochraně svého majetku, svého bezpečí a své rodiny využívají lidé nejčastěji různé způsoby zajištění bytu nebo domu (např. elektronické zabezpečení, další zámek na vstupní dveře, uzamykání branky k domu, zámek na kolo, apod.).
- Téměř pětina dotázaných uvádí, že se stala v uplynulých dvou letech obětí odcizení kola nebo vloupání do sklepa (chaty). Desetina respondentů uvádí, že se stala obětí vykradení auta.

- Téměř polovina z těch, kteří se stali v uplynulých dvou letech obětí trestného činu na území města uvádí, že tento trestný čin neohlásili na policii. Hlavním důvodem tohoto přístupu je skutečnost, že šlo o nezávažný trestný čin - malou škodu, nebo že by policie tento trestný čin stejně nevyřešila.
- Více než třetina respondentů by se v případě, že se stanou svědky trestného činu, omezila na anonymní zavolání policie. Více než čtvrtina dotázaných by však byla připravena svědčit v případě, že k tomu budou vyzváni a stejně početná skupina respondentů uvádí, že by se sami se svým svědectvím přihlásili na policii.
- Více než tři čtvrtiny obyvatel Broumova jsou určitě nebo spíše přesvědčeny, že kamerový monitorovací systém může pozitivním způsobem ovlivnit prevenci kriminality ve městě a odhalování trestné činnosti.
Téměř tři čtvrtiny občanů jsou současně pro investici města do pořízení monitorovacích kamer. Více než dvě pětiny obyvatel města preferuje umístění monitorovací kamery v oblasti náměstí. Další návrhy se tříští do desítek různých doporučení na rozmístění kamer. Téměř dvěma třetinám obyvatel by nevadilo umístění monitorovací kamery tak, aby mimo jiné sledovala i jejich bydliště.
- Dvě pětiny dotázaných jsou spíše nebo naprosto spokojeni s tím, jak se Policie ČR stará o bezpečnost v místě jejich bydliště. Tři pětiny dotázaných však projevují nespokojenost. Vyšší míra spokojenosti byla zaznamenána u osob v nejvyšší věkové skupině častěji s nejvyšším stupněm vzdělání.
- Polovina obyvatel města by si byla schopna sama rychle zavolat pomoc městské policie. Druhá polovina občanů však telefonní číslo na městskou policii nezná. Více než dvě třetiny dotázaných neví, kolik má Městská policie v Broumově strážníků. Přesně tuto skutečnost zná pouze dvacetina dotázaných. Dvě pětiny obyvatel neznají osobně žádného broumovského strážníka. Naproti tomu tři pětiny dotázaných alespoň jednoho strážníka znají osobně.
- Nejčastěji se občané setkali v posledních dvou letech s pochůzkovou činností strážníků městské policie ve dne, dále pak s motorizovanými hlídkami, uložení pokuty městskou policií za přestupek a omezení při organizaci dopravy. V malé míře se pak občané setkali

s pochůzkovou činností městských strážníků za tmy, odchyty psa nebo pomoci občanům v nouzi a razantními zásahy při rušení veřejného pořádku. Z jednotlivých činností městské policie by si občané nejčastěji přáli provádění pochůzkové činnosti městských strážníků za tmy, odchyty psa – pomoci občanům v nouzi, razantní zásahy při rušení veřejného pořádku a pochůzkovou činnost ve dne.

- Téměř tři pětiny dotázaných jsou přesvědčeny, že Městská policie v Broumově má své opodstatnění. Bez činnosti městských strážníků ve městě by se obešla pouze více než pětina respondentů.
- Pro zlepšení bezpečnosti ve městě by více než dvě pětiny respondentů v první řadě uvítaly více policistů v ulicích – pěší hlídky policie. Menší část dotázaných by (v první řadě) preferovala důraz na okrajové části města a nebezpečná místa, monitorování veřejných prostranství kamerami a větší podporu zařízením pro trávení volného času mládeže.
- Z hlediska preference investic do jednotlivých oblastí života považuje čtvrtina respondentů za prioritní investice do údržby domu, bytů, škol a dalších městských zařízení. Téměř stejně početná skupina by investice směřovala do zajištění bezpečnosti občanů a ochrany veřejného pořádku. Desetina respondentů považuje za prioritní investice do opravy a budování komunikací, chodníků, zajištění čistoty města a údržbu zeleně.
- Společnost AUGUR Consulting věří, že předložené výsledky budou ze strany zadavatele hodnoceny jako přínosné a použitelné v oblasti prevence kriminality a zvyšování pocitu bezpečí obyvatel města. Závěrečná zpráva předkládá v ucelené podobě celou řadu kvantifikací, argumentů a podnětů, které mohou být vodítkem a inspirací pro jednotlivá rozhodnutí městských orgánů, která povedou ke snížení trestné činnosti na území Města Broumov.